

macd 指标详解

中国黄金策略网是专业性最强的黄金白银投资分析研究型网站，包括如何黄金投资 网上黄金投资开户 黄金 t+d 开户 免费黄金行情软件 黄金 t+d 软件 黄金 k 线软件 兴业 T+D 工行 T+D 深发展 T+D 民生 T+D 恒丰 T+D 招商 T+D 投资开户，提供免费咨询指导。国众投资团队诚心为你服务，专业提供黄金、白银分析指导，是集黄金投资行业顶级分析师和国际时事评论专家等多位于一体的智囊分析团队，通过科学有效的分析决策机制以黄金分析策略为你降低投资风险、稳健盈利、增强自身能力一体化经营方式为广大投资黄金白银投资民众服务。

macd 指标详解

macd 指标

MACD 称为指数平滑异同移动平均线 (Moving Average Convergence and Divergence)。是从双移动平均线发展而来的，由快的移动平均线减去慢的移动平均线，MACD 的意义和双移动平均线基本相同，但阅读起来更方便。

当 MACD 从负数转向正数，是买的信号。当 MACD 从正数转向负数，是卖的信号。当 MACD 以大角度变化，表示快的移动平均线和慢的移动平均线的差距非常迅速的拉开，代表了一个市场大趋势的转变。MACD 是 Gerald Appel 于 1979 年提出的，它是一项利用短期（常用为 12 日）移动平均线与长期（常用为 26 日）移动平均线之间的聚合与分离状况，对买进、卖出时机作出研判的技术指标。

公式算法

DIFF 线 (Difference) 收盘价短期、长期指数平滑移动平均线间的差，也就是 (12 个交易日的指数平滑移动平均线) - (26 个交易日的指数平滑移动平均线)，例如从 2009 年 1 月 5 日--2009 年 1 月 20 日 (扣除 4 个周末，共计 12 个交易日)，用这 12 个交易日的收盘价算出一个滑动平均值，就是 12 个交易日的指数平滑移动平均线。(算法在下边，至于计算公式产生的原因就不要研究了，总之专家)

DEA 线 (Difference Exponential Average) DIFF 线的 M 日指数平滑移动平均线，DIFF 本身就是 12 日平均减去 26 日平均所得的值差，而 DEA 则是这个连续 9 日的这个差值的平均数 (就是简单的算数平均数)，

MACD 线 DIFF 线与 DEA 线的差，彩色柱状线。

参数：SHORT(短期)、LONG(长期)、M 天数，一般为 12、26、9

公式如下所示：

加权平均指数 (DI) = (当日最高指数 + 当日收盘指数 + 2 倍的当日最低指数)

中国黄金策略网 (点金互动)

联系QQ: 527119593

版权所有 © 转载时注明作者和原始出处!



十二日平滑系数 $(L_{12}) = 2 / (12 + 1) = 0.1538$

二十六日平滑系数 $(L_{26}) = 2 / (26 + 1) = 0.0741$

十二日指数平均值 $(12 \text{ 日 EMA}) = L_{12} \times \text{当日收盘指数} + 11 / (12 + 1) \times \text{昨日的 12 日 EMA}$

二十六日指数平均值 $(26 \text{ 日 EMA}) = L_{26} \times \text{当日收盘指数} + 25 / (26 + 1) \times \text{昨日的 26 日 EMA}$

差离率 $(DIF) = 12 \text{ 日 EMA} - 26 \text{ 日 EMA}$

九日 DIF 平均值 $(DEA) = \text{最近 9 日的 DIF 之和} / 9$

柱状值 $(BAR) = DIF - DEA$

$MACD = (\text{当日的 DIF} - \text{昨日的 DIF}) \times 0.2 + \text{昨日的 MACD}$

应用原则

1. 当 DIF 由下向上突破 DEA，形成黄金交叉，既白色的 DIF 上穿黄色的 DEA 形成的交叉。或者 BAR (绿柱线) 缩短，为买入信号。

2. 当 DIF 由上向下突破 DEA，形成死亡交叉，既白色的 DIF 下穿黄色的 DEA 形成的交叉。或者 BAR (红柱线) 缩短，为卖出信号。

3. 顶背离：当股价指数逐波升高，而 DIF 及 DEA 不是同步上升，而是逐波下降，与股价走势形成顶背离。预示股价即将下跌。如果此时出现 DIF 两次由上向下穿过 DEA，形成两次死亡交叉，则股价将大幅下跌。

4. 底背离：当股价指数逐波下行，而 DIF 及 DEA 不是同步下降，而是逐波上升，与股价走势形成底背离，预示着股价即将上涨。如果此时出现 DIF 两次由下向上穿过 DEA，形成两次黄金交叉，则股价即将大幅度上涨。

MACD 指标主要用于对大势中长期的上涨或下跌趋势进行判断，当股价处于盘局或指数波动不明显时，MACD 买卖信号较不明显。当股价在短时间内上下波动较大时，因 MACD 的移动相当缓慢，所以不会立即对股价的变动产生买卖信号。

MACD 主要是利用长短期的二条平滑均线，计算两者之间的差离值，作为研判行情买卖之依据。MACD 指标是基于均线的构造原理，对价格收盘价进行平滑处理 (求出算术平均值) 后的一种趋向类指标。它主要由两部分组成，即正负差 (DIF)、异同平均数 (DEA)，其中，正负差是核心，DEA 是辅助。DIF 是快速平滑移动平均线 (EMA1) 和慢速平滑移动平均线 (EMA2) 的差。

在现有的技术分析软件中，MACD 常用参数是快速平滑移动平均线为 12，慢速平滑移动平均线参数为 26。此外，MACD 还有一个辅助指标——柱状线 (BAR)。在大





國衆投資
GrowZone
investment

交流QQ: 527119593
咨询电话: 15989019959
专业黄金投资团队为你投资路上护航

多数技术分析软件中，柱状线是有颜色的，在低于0轴以下是绿色，高于0轴以上是红色，前者代表趋势较弱，后者代表趋势较强。

下面我们来说一下使用MACD指标所应当遵循的基本原则：

1.当DIF和DEA处于0轴以上时，属于多头市场，DIF线自下而上穿越DEA线时是买入信号。DIF线自上而下穿越DEA线时，如果两线值还处于0轴以上运行，仅仅只能视为一次短暂的回落，而不能确定趋势转折，此时是否卖出还需要借助其他指标来综合判断。

2.当DIF和DEA处于0轴以下时，属于空头市场。DIF线自上而下穿越DEA线时是卖出信号，DIF线自下而上穿越DEA线时，如果两线值还处于0轴以下运行，仅仅只能视为一次短暂的反弹，而不能确定趋势转折，此时是否买入还需要借助其他指标来综合判断。

3.柱状线收缩和放大。一般来说，柱状线的持续收缩表明趋势运行的强度正在逐渐减弱，当柱状线颜色发生改变时，趋势确定转折。但在一些时间周期不长的MACD指标使用过程中，这一观点并不能完全成立。

4.形态和背离情况。MACD指标也强调形态和背离现象。当形态上MACD指标的DIF线与MACD线形成高位看跌形态，如头肩顶、双头等，应当保持警惕；而当形态上MACD指标DIF线与MACD线形成低位看涨形态时，应考虑进行买入。在判断形态时以DIF线为主，MACD线为辅。当价格持续升高，而MACD指标走出一波比一波低的走势时，意味着顶背离出现，预示着价格将可能在不久之后出现转头下行，当价格持续降低，而MACD指标却走出一波高于一波的走势时，意味着底背离现象的出现，预示着价格将很快结束下跌，转头上涨。

5.牛皮市道中指标将失真。当价格并不是自上而下或者自下而上运行，而是保持水平方向的移动时，我们称之为牛皮市道，此时虚假信号将在MACD指标中产生，指标DIF线与MACD线的交叉将会十分频繁，同时柱状线的收放也将频频出现，颜色也会常常由绿转红或者由红转绿，此时MACD指标处于失真状态，使用价值相应降低。

用DIF的曲线形状进行分析，主要是利用指标相背离的原则。具体为：如果DIF的走向与股价走向相背离，则是采取具体行动的时间。但是，根据以上原则来指导实际操作，准确性并不能令人满意。经过实践、摸索和总结，综合运用5日、10日均价线，5日、10日均量线和MACD，其准确性大为提高。

其它预测原则

中国黄金策略网（点金互动）

联系QQ: 527119593

版权所有 © 转载时注明作者和原始出处！



当 MACD 与 Trigger 线均为正值,即在 0 轴以上时,表示 大势仍处 多头市场 ,趋势线是向 上的。而 这时柱状 垂直线图 (Oscillators) 是由 0 轴往上升延,可 以大胆买进。

当 MACD 与 Trigger 线均为 负值,即在 0 轴以下时,表示 大势仍处 空头市场 ,趋势线是向 下的。而 这时柱状 垂直线图 (Oscillators) 是由 0 轴上往 下跌破中 心 0 轴,而且是在 0 轴下 展延,这 时应该立 即卖出。

当 MACD 与 K 线图的走势 出现背离 时,应该 视为股价 即将反转 的信号, 必须注意盘中走 势。

就其优点而言, MACD 可自 动定义出 目前股价 趋势之偏 多或偏空 ,避免 逆向操作的危险。而在趋 势确定之 后,则可确立 进出策略 ,避免无谓之 进出次数 ,或者发生 进出时机不 当之后果 。MACD 虽然适于研 判中期走 势,但不 适于短线 操作。再者, MACD 可以用来 研判中期 上涨或下 跌行情的 开始与结 束,但对 箱形的大 幅振荡走 势或胶著不 动的盘面并 无价值。同 理,MACD 用于 分析各股 的走势时 ,较适用于 狂跌的投 机股,对 于价格甚 少变动的 所谓牛皮 股则不适 用。总而 言之,MACD 的作用 是找出 市场的超 买超卖点 ,从市场 的转势点 。

短线投资者的买 卖策略

1.在 移动平均 汇聚背驰 指针 (MACD)图表中, 如 MACD1 由上向下 转势,又或者 MACD2 由上向下 转,则表 示价位可 能下跌, 可考虑沽 货。

2. 反 之,如 MACD1 由下向 上转势 ,又或者 MACD2 由下向 上转势 ,则表示 价位可能 上升,可 考虑入货 。

3. 这 种买卖讯 号的出现 会较频密 ,投资者 的买卖次 数亦会相 应增加。 当大升市 时,价位会 有所调整 ,投资者 未能获取 较可观的 回报。相 对而言, 获取较少 的利润, 同样,亏 蚀的风险 亦较低。

中短线投资者的买 卖策略

1.在 移动平均 汇聚背驰 指针 (MACD)图表中的 一支支垂 直线称为 移动平均 汇聚背驰 指针 (MACD), 而绿色横 线是柱状 垂直线的 分水岭, 柱状垂直 线出现在 此分水岭 之下,称为 「负」,而 出现在分 水岭之上 ,则称为 「正」。

2. 对 中短线投 资者而言 ,当移动 平均汇聚 背驰指针 (MACD) 柱状 垂直线由 负变正时 ,亦即垂 直线由分 水岭之下 转为之上 时,是入 货讯号。 如 利用移动 平均汇聚 背驰指针 (MACD) 来分析 ,则 MACD1 将会由下 向上穿越 MACD2 。

3. 反 之,当柱 状垂直线 由正变负 时,亦即 垂直线由 分水岭之 上转为之 下时,是 沽货讯号 。同样地 ,MACD1 将会 由上向下 穿越 MACD2 。





國衆投資
GrowZone
investment

交流QQ: 527119593
咨询电话: 15989019959
专业黄金投资团队为你投资路上护航

中线投资者的买卖策略

1. 在移动平均 汇聚背驰 指针 (MA CD) 图表中之 灰黑色横 虚线为零 线, 如 MA CD1 和 MA CD2 都处于 零线之上 , 显示市况 上升趋势 未完。故此 MACD1 和 MA CD2 在零线之上向下 转势, 或者 MACD1 跌破 MACD2 , 亦 只能当作好仓的 平仓讯号 。但如果 MA CD1 是在零线 之下, 而 跌破 MA CD2 时, 才能 构成较 为可靠的 沽货讯号 。

2. 反之, 如果 MA CD1 和 MACD2 都在零线之 下, 显示跌势未 完。故此 , MACD1 和 MA CD2 都在零 线之下而 向上转势 时, 或者 MACD1 升破 MA CD2 , 亦 只能当作 淡仓的平仓讯 号。但如果 MACD1 是在零线之 上, 而升 破 MACD2 , 才能视 作较为可 靠的入货讯号 。

实战经验

(1) 股价在经 过漫长的 下跌后, 开始筑底 , 随后股 价开始缓 慢回升, 5 日、10 日均价线, 5 日、10 日均量线和 MACD 都出现 黄金交叉 点, 简称 三金叉, 这时是股 价见底的信 号, 而 交叉的次 数越多, 且见 底部不断 提高, 则准 确性越高 , 该股 即将走 出一波上升 行情。如 : 0933 神火股份 , 在 2000 年 1 月 5 日, 该股 5 日、10 日均价 线, 5 日、10 日均量线 和 MACD 同时 在底部金 叉, 即三 金叉出现 , 此时即 为介入的 最佳时机 , 随后该股 出现了一 波强劲的上 攻行情 , 在 3 个月时间 内, 股价由 10 . 69 元上升到 17 . 50 元, 升幅达 70 %。

(2) 当股价经 过一轮大 涨, 受到 众多中小 投资者的 追捧, 主 力开始派 发, 这时 出现 5 日、10 日均价 线, 5 日、10 日均 量线和 MAC D 同时死叉 , 则 是卖出的 最佳时 机, 这时若 稍有迟疑 , 股价便 会一泻千 里。如 0722 金果 实业, 因 2000 年 3 月 9 日 三死叉出现 , 是 强烈的卖 出信号 , 随 后股价展 开一轮暴 跌, 在短短 2 个月 内, 由 27 . 17 元跌至 13 . 46 元, 跌幅惊人 。主力出 逃后, 随 之而后的 是连续阴 跌。

(3) 参数设置 快速 EMA 12, 慢速 EMA 26

使用方 法 : 随股 价上升 MA CD 翻红, 即白线上 穿黄线 (先 别买), 其后随股 价回 落, DIF (白线) 向 MA CD (黄线) 靠拢, 当白线 与黄线粘 合时 (要 翻绿未翻 绿), 此时 只需配合 日 K 线即可 , 当此时 K 线有止跌信 号, 如: 收阳 , 十字星 等。(注意 , 在即将 白黄粘合 时就要 开始盯盘口 , 观察卖 方力量), 若此时能 止跌称其 为 底背 驰 底背 驰是买入 的最佳时 机 !!! 可随意取例 , 无数 个股底部 均有此现 象。例 6007 20 祁连山 99 年 5 月 19 日 0768 西飞国际 99 年 5 月 18 日和 6 月 4 日 0542 TC L 通讯 2000 年 1 月 18 日等等 , 举不胜 举。

中国黄金策略网 (点金互动)

联系QQ: 527119593

版权所有 © 转载时注明作者和原始出处!



反之,当股价高位回落,MACD翻绿,再度反弹,此时当DIF(白线)与MACD(黄线)粘合时[要变红未变红]若有受阻,如收阴,十字星等,就有可能顶背驰是最后的卖出良机!!!此时许多人以为重拾升势,在别人最佳卖点买入往往被套其中.例子也随意举几个.0796 宝商 2000年8月17日.600720 祁连山 98年11月24日 600823 万象集团 98年10月29日,11月9日,12月3日.

操作注意:

A. 背驰时不理是否击穿或突破前期高(低)位

B. 高位时只要有顶背驰可能一般都卖,不搏能重翻红,除非大阳或涨停.

C. 其为寻找短期买卖点的奇佳手段,短期幅度15%以上,但中线走势要结合长期形态及其他.

(4) 在许多使用者看来,把均线系统的参数(天数)设为5天、10天、20天或30天是常用的设置方法,但个人认为现阶段中国股市中,55天、120天、250日均线天数才是最理想的设置,不妨说:短期天数的均线系统只能为使用者带来一些微薄的利润,但长期均线系统却能为我们找到大黑马,产生丰厚的盈利,而当价格出现下降时,这三条均线又往往为我们提供了逢低买入或者逢高卖出的时机.

从一些股价出现翻番的大牛股的走势不难看出,突破上档长期均线即55天、120天和250日均线是形成大牛市行情的必要条件,尽管股价在这些长期均线之上的个股不一定会出现大幅上涨,但出现过大幅上涨的个股股价大幅扬升都是出现在突破长期均线之后.一旦长期均线呈多头排列,并开始发散,此时股价将走出连续的震荡上升行情.

我们以上海梅林(600073)为例来分析:该股股价自1999年10月中旬下跌至250日均线后受该均线支撑而企稳,随后走出筑底行情,12月初突破上档半年均线的压力,预示着一波升势正在酝酿,12月30日股价在回跌至120日均线处企稳,并再次出现上行,开始进入大幅扬升阶段;其后股价在2月17日形成冲高回落,至下档55日均线处未能企稳,下跌至120日均线企稳,其后展开反弹,但明显受阻于上档55日均线,反弹结束.今年6月15日股价跌破120日均线,其后该均线对股价走势形成明显压力,6月29日两条均线发出死叉,预示着后期股价将有可能向250日均线处靠拢.

在三条均线中,55日均线一般是短、中期多空强弱分界线.一般而言,在上升过程中有效跌破55日均线预示着一轮中期调整的来临,120日均线是中、长期多空强弱分界线,一般而言,股价当下跌至120日均线或上升至120日均线后往往出现转头(阶段性高点与低点形成),250日均线是原始趋势线,只有当250日均线作出向上或向下的比较明显的变化时,才代表趋势已完全转弱或转强.

平滑异同移动平均线

中国黄金策略网(点金互动)

联系QQ: 527119593

版权所有 © 转载时注明作者和原始出处!



Moving Average Convergence and Divergence

平滑异同移动平均线，简称 MACD，是近来美国所创的技术分析工具。MACD 吸收了移动平均线的优点。运用移动平均线判断买卖时机，在趋势明显时收效很大，但如果碰上牛皮盘整的行情，所发出的信号频繁而不准确。

根据移动平均线原理所发展出来的 MACD，一来克服了移动平均线假信号频繁的缺陷，二来能确保移动平均线最大的战果。

计算方法：

MACD 是计算两条不同速度（长期与中期）的指数平滑移动平均线（EMA）的分离状况来作为研判行情的基础。

1、首先分别计算出收市价 SHORT 日指数平滑移动平均线与 LONG 日指数平滑移动平均线，分别记为 EMA(SHORT) 与 EMA(LONG)。

2、求这两条指数平滑移动平均线的差，即：

$$\text{DIFF} = \text{EMA}(\text{SHORT}) - \text{EMA}(\text{LONG})$$

3、再计算 DIFF 的 MID 日指数平滑移动平均，记为 DEA。

4、最后用 DIFF 减 DEA，得 MACD。MACD 通常绘制成围绕零轴线波动的柱形图。

在绘制的图形上，DIFF 与 DEA 形成了两条快慢移动平均线，买进卖出信号也就决定于这两条线的交叉点。很明显，MACD 是一个中长期趋势的投资技术工具。缺省时，系统在

副图上绘制 SHORT=12，LONG=26，MID=9 时的 DIFF 线、DEA 线、MACD 线（柱状线）。

应用法则：

1、DIFF 与 DEA 均为正值，即都在零轴线以上时，大势属多头市场，DIFF 向上突破 DEA，可作买。

2、DIFF 与 DEA 均为负值，即都在零轴线以下时，大势属空头市场，DIFF 向下跌破 DEA 可作卖。

3、当 DEA 线与 K 线趋势发生背离时为反转信号。

4、DEA 在盘局时，失误率较高，但如果配合 RSI 及 KD，可以适当弥补缺憾。

5、分析 MACD 柱形图，由正变负时往往指示该卖，反之往往为买入信号。

MACD 实战战法

一、MACD 低位两次金叉

技术形态中至少有四类可以预测暴涨的形态。那么，技术指标中有没有预测暴涨的指标？答案是有的。首先是 MACD 低位两次金叉出暴利机会。MACD 指标的要素主要有红色柱、绿色柱、DIF 指标、DEA 指标。其中，当 DIF、DEA 指标处于 O 轴

中国黄金策略网（点金互动）

联系QQ: 527119593

版权所有 © 转载时注明作者和原始出处！



以下的时候，如果短期内(8或13个交易日)连续发生两次金叉，则发生第二次金叉的时候，可能发生暴涨。

使用MACD低位二次金叉寻找短线暴涨股，需注意下列事项：(一)MACD低位一次金叉的，未必能出暴涨股，但MACD低位二次金叉出暴涨股的概率和把握更高一些。(二)MACD低位二次金叉出暴涨股的概率和把握所以更高一些，是因为经过第一次金叉之后，空头虽然再度小幅进攻、造成又一次死叉，但是，空头的进攻在多方的二次金叉面前，遭遇溃败。从而造成多头力量的喷发。(三)MACD低位二次金叉，如果结合K线形态上的攻击形态研判，则可信度将提高，操盘手盘中将更容易下决心介入。形成了两阳吃一阴，当天并且温和放量，综合研判的可信度明显增加。也即：MACD低位二次金叉和K线形态、量价关系可以综合起来考虑，以增加确信度。

二、MACD选股实际应用

在股市投资中，MACD指标作为一种技术分析的手段，得到了投资者的认知。但如何使用MACD指标，才能使投资收益达到最佳境界，却是知者甚微。技术分析作为股市一种投资分析的工具，有两大功能。首先是发现股市的投资机会，其次则是保护股市中的投资收益不受损失。在股市操作中，MACD指标在保护投资者利益方面，远超过它发现投资机会的功效，MACD指标作为中长期分析的手段，它所产生的交叉信号，对短线买卖比较滞后。MACD指标属于大势趋势类指标，它由长期均线MACD，短期均线DIF，红色能量柱(多头)，绿色能量柱(空头)，0轴(多空分界线)五部分组成。它是利用短期均线DIF与长期均线MACD交叉作为信号。MACD指标所产生的交叉信号较迟钝，而作为制定相应的交易策略使用效果较好，具体使用方法如下：

1 当DIF,MACD两数值位于0轴上方时，说明大势处于多头市场，投资者应当以持股为主要策略。若DIF由下向上与MACD产生交叉，并不代表是一种买入信号，而此时的大盘走势，已是一个短期高点，应当采用高抛低吸的策略。一般情况下，在交叉信号产生后的第二天或第三天，会有一个回调低点，此刻可以再行买入，达到摊低成本的目的。若DIF由上向下交叉MACD时，说明该波段上升行情已经结束，通常行情会在交叉信号产生后，有波浪样的反弹，已确认短期顶部的形成，此时投资者可以借机平仓出局。在之后的调整中，利用随机指标KDJ，强弱指标KSI再伺机介入，摊低*作成本。若DIF第二次由下向上与MACD交叉，预示着将产生一波力度较大的上升行情，在交叉信号产生后，投资者应当一路持股，直到DIF再次由上向下交叉MACD时，再将所有的股票清仓，就可以扛着钱袋回家休息了。由于股市行情的变化多端，MACD指标常会与K线走势图呈背离的走势，通常称为熊背离。既K线走势图创出近期的第二个或第三个高点，MACD指标并不配合出现相应的高点，却出现相反的走势，顶点在逐步降低。次种现象应引起投资者的警觉，因为它预示着今后将有



大跌行情产生,所以投资者宜采用清仓离场的策略,使自己的股票避免被套,资金避免受到损失。

2 当 DIF 与 MACD 两指标位于 0 轴的下方时,说明目前的大势属于空头市场,投资者应当以持币为主要策略。若 DIF 由上向下交叉 MACD 时,会产生一个调整低点。一般情况下,在此之后由一波反弹行情产生,这是投资者一次很好的平仓机会。在中国股市中,目前还没有建立做空机制,因此股市一旦进入空头市场,投资者最好的策略就是离场观望。投资者可以在股票贬值的时,使手中的资金得到增值。若 DIF 由下向上交叉 MACD 时,会产生近期的一个高点,投资者应当果断平仓。这种信号的产生,一般以反弹的性质居多。在空头市场中,每次反弹都应当视为出货的最佳良机。尤其需要引起注意的是,若 DIF 第二次由上向下交叉 MACD 时,预示着今后会有一波较大的下跌行情产生。投资者应当在交叉信号产生后,坚决清仓出局。通常产生的这段下跌,属于波浪理论中的 C 浪下跌,是最具杀伤力的一波下跌。只有躲过 C 浪下跌,才可以说真正在股市中赚到了钱。在空头市场经过 C 浪下跌以后,偶尔也会发生 MACD 指标与 K 线走势图产生背离的现象,通常称为牛背离。既 K 线走势图出现第二或第三个近期的低点,MACD 指标并没有相应的低点产生,却出现一底高过一底的相反走势,这种现象的产生,预示着行情在今后会发生反转走势,投资者应当积极介入,因为目前的市场根本没有风险。

3 当 MACD 指标作为单独系统使用时,短线可参考 DIF 走势研判。若 DIF 由上向下跌穿 0 轴时可看作大势可能步入空头市场,预示着大势将走弱,应当引起投资者的警觉。在空头市场中,投资者承受的风险高于收益。若 MACD 由上向下跌穿 0 轴时,确认大势进入空头市场。投资者应采用离场观望的策略,以回避市场风险,使牛市中赚到的利润得到保障。若 DIF 由下向上穿越 0 轴时,可看作大势可能步入多头市场。预示着大势将走强,操作上应部分资金参与。若 MACD 由下向上穿越 0 轴时确认大势进入多头市场。投资者可以大胆持股,积极介入。在多头市场中,获得的收益高于承担的风险。

4 在 MACD 指标中,红色能量柱和绿色能量柱,分别代表了多头和空头能量的强弱盛衰。它们对市场反应,要比短期均线 DIF 在时间上提前。在 MACD 指标中,能量释放的过程,是一个循序渐进的过程,通常是呈逐渐放大的。在东方哲学中讲求,阳盛则衰、阴盛则强。在使用能量柱时,利用红色能量柱结合 K 线走势图就得出,当 K 线走势图近乎 90 度的上升,加之红色能量柱的快速放大,预示着大势的顶部已近。尤其是相邻的两段红色能量柱产生连片时,所爆发的行情将更加迅猛。反之,在空头市场中,这种现象也成立。在熟悉了这种操作手法后,对投资者逃顶和抄底将大有益处。





國衆投資
GrowZone
investment

交流QQ: 527119593
咨询电话: 15989019959
专业黄金投资团队为你投资路上护航

5 在使用 MACD 指标过程中，有两点需要注意，第一，MACD 指标对于研判短期顶部和底部，并不一定可信，只有结合中期乖离率和静态中的 ADR 指标，才可以判定。第二，利用周线中的 MACD 指标分析比日线的 MACD 指标效果好。

总之，在使用 MACD 指标时必须判定市场的属性。即目前的市场是多头市场，还是空头市场。根据不同的市场属性，采取不同的操作策略，以回避风险，保障利润的目的。具体操作中，MACD 的黄金交叉一般是重要的买入时机。首先，就其要点分析，当 DIF 和 MACD 两线在 0 轴之下且较远时由下行转为走平，且快线 DIF 上穿慢线 MACD 形成的金叉是较佳的短线买入时机，但必须注意 DIF 和 MACD 距离 0 轴远近的判断主要根据历史记录作为参考。而发生在 0 轴之上的金叉则不能离 0 轴太远，否则其可靠性将大大降低。比较倾向于在红海洋既红柱连成一片区，在 0 轴上方 DIF 正向交叉 MACD 形成金叉，其中线可靠性较好。同时这也符合强势市场机会多，弱势市场难赚钱的股市道理。

三、活用探底器，寻觅真底部

在此介绍一种利用 MACD 与 30 日均线配合起来寻找底部的办法，可剔除绝大多数的无效信号，留下最真最纯的买入信号。其使用法则：MACD 指标中 DIF 线在 0 轴以下与 MACD 线金叉后没有上升至 0 轴以上，而是很快又与 MACD 线死叉，此时投资者可等待两线何时再重新金叉，若两线再度金叉（在 0 轴以下）前后，30 日平均线亦拐头上行，这表明底部构筑成功，随后出现一波行情的可能性较大。

四、MACD 背驰深探

MACD 背驰抄底法（一）：基础要点篇

MACD 指标是最著名的趋势性指标，其主要特点是稳健性，这种指标不过度灵敏的特性对短线而言固然有过于缓慢的缺点，但正如此也决定其能在周期较长、数据数目较多行情中给出相对稳妥的趋势指向。若以此类推，将 MACD 在周相对较长的分时图如 15 分钟以上中尤其是在交易日午市运用，则可化长为短，成为几个交易日内做短线的极佳工具。值得注意的是，在现在的股票交易系统里，快速参数多取 12 日，慢速参数多取 26 日，这是因为中国股市在早期是一周 6 个交易日、一月平均 26 个交易日而如此沿袭下来，投资者可改为 10 和 22。但基本差别不大，所以，之后也没引起重视而一直沿袭至今。指标背离原则是整个 MACD 运用的精髓所在，也是这个指标准确性较高的地方。其中细分为顶背驰和底背驰。其基础要点如下：

1、背驰形成原理：往往是在市场多空中一方运行出现较长时间后出现的（图象上即为 DIF 和 DEA 交叉开口后呈近平行同向运行一段时间），因为这代表一方的力量较强，在此情况下往往容易走过了头，这种股价和指标的不对称就形成了背驰！如大盘在去年 11 月份到年初双头过程中就出现了明显的顶背驰。

中国黄金策略网（点金互动）

联系QQ: 527119593

版权所有 © 转载时注明作者和原始出处！





國衆投資
GrowZone
investment

交流QQ: 527119593
咨询电话: 15989019959
专业黄金投资团队为你投资路上护航

2、背弛 原点取值 十分重要 , 强调 要具有明 显的高 (低) 点 性 ! 注意 要在同一 上升 (下降) 趋势里中取 值 , 且在 最高 (低) 点 之后运行 一段 (一般 在下跌末 段、股 价与指标 出现 第三浪低点) 后才出现原 点 ;

3、连 续性原则 。注意 : 1、必须 在复权价 位下运 用指标 ; 2、停牌 阶段指标 运动 失效 ; 3、涨跌停板 指标失效 。背弛是 一种能量 积累过程 , 只有震 荡交易才 能利于能 量的积累与 转换 ! 故 此 , 停牌 期间 MACD 指 标容易失 灵 ! 就形 成方式看 , 只有以 股 价震荡盘升 (跌) 方式形成 的背弛具 有较高的 判顶 (底) 信号 , 那种指 标暴涨 (跌) 后形成的 背弛往往是 反弹 (回调) 行情。因为 只有逐步 震荡的方 式才能是 能量完全 释放完毕 而确立 顶 (底) 部 , 但 暴动的方 式却使市 场一方扩 大了发挥 的范围 , 其之后至 少还会出 现多次 背弛才能 真正反转 。

MACD 背弛 抄底法 (二) : 底背弛三 大常性

一、事不过三 。在大跌 行情中 , 底背 弛低点后 连续出现 2 次顺次的 背弛时 , 基本 可以确定下 跌行情已 快结束 。但 此时往往 由于空头 力量的顽 强而向下 假突破 , 指标也 随其突破 , 虽然有可 能打穿前 两次背弛 的底部 , 也即 相对前两 次没有形 成背弛 , 但其 和最初的背 弛原点仍 是形成了 背弛 , 而且 是第三次 背弛 , 操 作上反而 可大胆反 手操作 抄底。三背弛后 的反转行 情幅度往 往较大且 安全性 高 , 其中 暴涨后期 需要连续 的大量 支持。近期 的 ST 板块个股 在下跌过 程中的 60 分钟图就 形成了 明显的三 背弛 , 从 而也支持其反 弹行情的 展开。

二、对称原理 。在股市 中 , 对称原理 的存在面 很广 , MACD 背弛也 不例外 。一般 而言 , 出现 底背弛尤 其是多次 背弛之后 的行情见 顶多以成 交或者股 价顶背弛 结束。因 为底背弛代 表能量的 过分集中 , 在反弹 行情展开 后压抑的 能量容易 产生报复 行情 , 而 强大的惯性 作用也就 往往容易 造成顶背 弛。

三、形态分 析。MACD 属于 趋势性指 标 , 而传统 形态分析 中绝大部 分也都是 根据 趋势理论逐 步总结出 来的 , 故 此从原理 上看两者 有较大的 共通性 , 这也决 定了 MACD 底 背弛也可 用一般的 形态理论 进行分析 , 如头肩底 、双 底、三底、圆弧底 、平 台扎底等 , 此类形 态分析中 常用的量 度幅度、阻力 或支持位 等评判理 论也可适 用 , 顶 背弛则 反之运用。如今年年 初大盘产 生反弹的 原因之一 , 就是当 时 MACD 刚好去年 8 月份 以来形成三 重底。

MACD 背弛 抄底法 (三) : 寻 找弹幅最 大的底背 弛 !

背弛理 论之所以 受到关注 , 就是其能 提前性预 知反转的 可能性 。从本质意 义上而 言 , 背 弛表明了 股价超常 运动 , 而 回归正常 水平的自 然运动原 理正是反 转力量产 生的 内在原因 , 一旦反转 力量积聚 到足以抗 衡原有趋 势动力时 , 反转 随即产生 。由此可 见 , 背 弛中蕴藏 的反转能 量大小是 反转行情 潜力最关 键的因素 !

中国黄金策略网 (点金互动)

联系QQ: 527119593

版权所有 © 转载时注明作者和原始出处!



在股市中,运动能量最直接的表象就是幅度和成交量的合力!由于未来反弹中的成交量是很难提前预测,故此判断底背弛反弹潜力更主要还是取决于背弛过程中振幅的大小!一般而言,应积极寻找振幅最大的底背弛,即:在股价大跌中产生背弛原点后,因股价有所盘稳或反弹而使指标大幅反弹,但之后股价继续大幅下跌并创新低时,使指标再次打回原点水平,从而形成振幅大的背弛形态!因为,指标振幅大就好比弹性好的弹簧,在背弛时一时受到压制,但一旦取消压制,其自然继续爆发出良好的弹性!同时,由于弹簧最初弹动时并不需要外力的辅助就能自然完成,故此此类底背弛后的反弹行情初段往往是缩量展开的!反而到了相对高位再放量时,已表明有抛压出现,弹簧运动受到相反力量的压制,顶部即将出现。

例如:大盘在去年8月份见到MACD背弛原点后,10月份以及今年2月份的下跌都形成了幅度较大的底背弛,反弹如期展开,而且幅度较客观,同时都是在高位出现大成交时开始进入顶部构筑阶段。

MACD 背弛抄底法(四):背弛扎底放量反弹

扎底背弛出现的机会相对较少,但由于其出现后的反弹行情往往可观而值得关注。

此种背弛现象产生的特征有:

1. 前期上升趋势中已产生多次顶背弛,一旦正式见顶将导致股价连续大幅跳水;
2. 在跳水后的盘跌过程中形成底背弛,但背弛过程振幅极小,形成扎底形态;
3. 扎底末段一旦出现放量则是正式反弹信号,反弹持续性强、幅度大;
4. 高位反弹一旦成交大幅缩小则反弹顶部逐步出现;

MACD背弛产生的本质原因在于逆反能量的囤积!就扎底背弛而言,其之前的上升趋势中顶背弛次数多而蕴藏的空头能量巨大,即使暴跌也难一次性释放作空动力,故此指标虽然见底并出现背弛原点,但仍被强大空方压制而只能窄幅震荡,此时底背弛蕴藏的多头能量就好比弹簧被绳子绑紧而在不断积蓄.但是,一旦空头能量施放完毕,且多头能量出现首次放大量反攻,意味着弹簧绑绳已被挑断,积蓄的多头动力使弹簧大幅弹开,故此形成连续反弹行情.由此可见,背弛扎底放量反弹操作策略最关键之处在于挑断绑绳的首次大放量的出现!其之后的反弹成交其实正是积蓄的多头能量表征,从上述弹簧动能原理可知,在反弹过程中成交应该是逐步缩减的.但一旦在高位成交明显缩小,也表明弹簧反弹动能基本释放完毕,顶部即将出现。

例如:深万山(000049)在2001年初的跳水行情后的V型反弹过程中,MACD出现了明显的背弛扎底放量反弹!近期大盘连续下跌,投资者不妨积极留意背弛扎底股以作好下來的反弹行情!

MACD 背弛抄底法(五):MACD结合波浪理论抄底!

中国黄金策略网(点金互动)

联系QQ: 527119593

版权所有。转载时注明作者和原始出处!





國衆投資
GrowZone
investment

交流QQ: 527119593
咨询电话: 15989019959
专业黄金投资团队为你投资路上护航

MACD 指标和波浪理论都是著名的趋势类分析理论工具，其性质上的相同性也从原理上说明其运用中具有一定共通性，结合起来运用效果往往更佳。从波浪理论多年的应用效果看，其最有价值的功效就在于指出一般 5 浪后会有 3 浪反转走势！若结合到运用 MACD 抄底中，也即当 MACD 出现明显的下跌 5 浪时，说明指标反弹即将出现，介入信号已相当明显。

从走势上看，此种情况下的 MACD 浪型特征主要有：

- 1、从 1 浪开跌到反弹 2 浪为止形成依次降低的两个高点，结合当时的上升或者走平股价而言，已经形成典型顶背弛；
- 2、3 浪到 5 浪属于下跌释放期，但 5 浪一旦形成，短线介入信号已发出。
- 3、在相对较长的分时图如 15 分钟以上中尤其是在交易日午市运用，则可化长为短，成为几个交易日内做短线的极佳工具。

一般而言，MACD 结合波浪理论抄底在连续回调型整理中有很好的运用效果。如陕西金叶在 9 月初的短线回调中 15 分钟 MACD 就出现了明显的下跌 5 浪，之后反弹应声而起。而目前的大盘 30 分钟图已是出现下跌 3 浪型，且与前期的大低点形成背弛，故此一旦下跌 5 浪（大约在 1540 点左右）完成，则反弹行情出现的可能性极大！具体到板块上，ST 类大部分个股走势也已具有此特征，投资者不妨在超跌后关注。

MACD 背弛抄底法（六）：背弛陷阱

任何技术工具都有其独特优势之处，但优势有时也容易转化为缺陷，而这经常也成为庄家骗线制造陷阱的入手点！

MACD 背弛在应用中虽然成功率比较高，但同样存在背弛陷阱的可能。其中主要表现在：在连续暴跌后形成底背弛原点，指标开始斜向上形成底背弛，但股价并没有因此而反弹，只是盘平甚至盘跌，而且在指标盘升到压力位后却继续向下突破，底背弛陷阱显现！值得注意的是，背弛陷阱之后再次出现的指标高级别底背弛，这往往就是真正的底部出现。最明显的例子就是去年 8 月到 9 月大盘暴跌后在市场一片企稳反弹呼声中，指数仍盘滑且 MACD 指标也开始盘升，但最终仍是继续暴跌到今年年初指标再次出现高级别底背弛时，中期底部才真正出现！同理，股价在连续暴涨后也容易出现类似的顶背弛陷阱。

究其原理，主要还是能量级别与指标反映程度难以配比有关。MACD 运行主要特点就在于稳健性，但这恰恰暴露其在暴涨暴跌行情中的缺陷，即其对此类行情中蕴藏的能量无法靠一次性背弛就释放完毕，进而需要多次背弛或者形成更高级别背弛后，才能给出真正的反转点信号。有鉴于此，投资者在股价连续暴跌暴涨同时 MACD 出现大开口突破之际，仍不适宜马上应用一般背弛原理进行反转操作，最好是等待出现多次背弛并重回低点形成高级别背弛后，再动手的安全性才较高！

六、大盘背离所发出的买卖信号

中国黄金策略网（点金互动）

联系QQ: 527119593

版权所有 © 转载时注明作者和原始出处！



MACD 主要用于对大势中长期 的上涨或 下跌趋势 进行判断 。当股 价处于盘 局或指数 波动不明 显时，MA CD 发出的买 卖信号不 是很明显 ，当股 价在短时 间内上下 波动较大时，因 MACD 移动相当缓 慢,所以不会立 即对股价 的变动产 生买卖信 号。现实 当中运用最多的 是利用其 与大盘背 离所发出 的买卖信 号，对大 盘的未来 趋势作出 判断。然 而 MACD 没有创出 新高，相 反出现了 二次向下 死叉，出 现了顶背 离，市场 又一次发 出了卖出 信号。根据 MACD 的应用原 则,高位出现二 次向下死 叉，其后 都将有一 波较大 的跌势。 抛开基本 面不说，如果对 这个重要 的卖出信 号也视而 不见的话 ，那么市 场留给 你的将是 无尽的 痛苦和折 磨了。

七、用 MACD 就能赚钱

大盘日 线 MACD 金叉且 周线 KDJ 的 J 小于 0！每年做 2-3 次，出货在 日线 MAC D 死叉！MACD 背弛抄底法(六)：背弛陷阱，任何技 术工具都 有其独特 优势之处，但优势 有时也容 易转化为 缺陷，而 这经常也 成为庄家 骗线制造 陷阱的入 手点！MACD 背弛在应用中 虽然成功 率比较高，但同 样存在背 弛陷阱的 可能。其中主 要表现在：在连续 暴跌后形 成底背弛 原点后，指标开始 斜向上形 成底背弛，但股价 并没有因 此而反弹，只是盘平甚 至盘跌，而且在指 标盘升到 压力位后 却继续向 下突破，底背弛陷 阱显现！值得注意的是，背弛陷 阱之后再 次出现的 指标高级 别底背弛，这往往 就是真正 的底部出现。同 理，股 价在连续 暴涨后也 容易出现 类似的顶 背弛陷阱。究其原 理，主要 还是能 量级别与 指标反映 程度难以 配比有关。MACD 运行主要特 点就在于 稳健性，但这恰 恰暴露其 在暴涨暴 跌行情中的 缺陷，即其 对此类行 情中蕴藏 的能量无 法靠一次 性背弛就 释放完毕，进 而需要多 次背弛或 者形成更 高级别背 弛后，才能给出 真正的反 转点信号。有鉴于 此，投资 者在股价 连续暴跌 暴涨同时 MACD 出现大 开口突破 之际，仍不 适宜马上应 用一般背 弛原理进 行反转操 作，最好是等 待出现多 次背弛并 重回低点 形成高级 别背弛后，再动 手的安全 性才较高！

MACD 称为 指数平滑 异动平均 线(Movin g Avera ge Co nve rgence and Dive rgence)。是从双移动 平均线发 展而来的，由快的 移动平均 线减去慢 的移动平 均线。MACD 的意义和双移 动平均线 基本相同。但阅读 起来更方 便。

当 MACD 从负 数转向正 数，是 买的信号。当 MACD 从正数转向 负数，是 卖的信号。当 MACD 以大 角度变化，表示快 的移动平 均线和慢 的移动平 均线的差 距非常迅 速的拉开，代表了一 个市场大 趋势的转 变。

MACD (十八) MACD 最有效、最常 用的逃顶 方法

简介：MA CD 最有效、最常 用的逃 顶方法。第一 卖点形成 之时，应该 卖出或 减仓。虚浪 卖点或称 绝对顶

MACD 最 有效、最常用 的逃顶方 法在实际 投资中，MACD 是指 标不但具 备抄底 (背离是底)、捕 捉极强势 上涨点 (MACD 连续二次 翻红买入)、捕捉 洗盘结束 点 上下



背离买入)的功能,使你尽享买后就涨的乐趣,同时,它 还具备使你捕捉到 最佳卖点 ,帮你成功逃 顶,使你 尽享丰收 后的感觉 。运用 MACD 捕捉最佳 卖点的方法如下 :调整 MACD 的有关参 数 将 MACD 的快速 EMA 参数设定 为 8,将 慢速 EMA 参数设 定为 13,将 DIF 参数 设定为 9。移动平均 线参数分 别为 5、10、30。设定 好参数后 ,便是寻找卖 点。由于 一个股票 的卖点有 许多,这里介 绍两种最 有效、最常用的 逃顶方法 :第一卖 点或称相 对顶 其含义是指 股价在经 过大幅拉 升后出现 横盘,从 而形成的 一个相对高 点,投资 者尤其是 资金量较 大的投资 者,必须 在第一卖 点出货, 或减仓 。判断 第一卖点 成立的技 巧是 股价 横盘、MACD 死叉卖 出 ,也就 是说,当 股价经过 连续的上涨 出现横盘 时,5 日、10 日移动 平均线尚 未形成死 叉,但 MACD 率先死 叉,死叉之日便 是第一卖点 形成之时 ,应该卖 出或减仓 。

虚浪卖 点或称绝 对顶 第一卖点形 成之后, 有些股票 并没有出 现大跌, 而是在回 调之后为掩 护出货假 装向上突 破,多头 主力做出 货前的最 后一次拉 升,又 称虚浪拉 升,此时形成的 高点往往 是成为一 波牛市行 情的最高 点,所以 又称绝对 顶,如果此 时不能 顺利出逃的 话,后果 不堪设想 。判断 绝对顶成 立技巧是 价格、MACD 背离卖 出 ,即当股价进 行虚浪拉 升创出新 高时,MACD 却不能同 步创出新 高,二 者的走势 产生背 离,这是股 价见顶的 明显信号 。必然说 明的是在 绝对顶卖 股票时, 决不能等 MACD 死叉后再卖 ,因为当 MACD 死叉时股 价已经下 跌了许 多,在 虚浪顶卖 股票必须 参考 K 线组合。 一般来 说,在虚浪急 拉过程中 如果出现 高开低 走阴线 或 长下影线 涨停阳 线 时,是卖出 的极佳时 机。最后 需要提醒 的是,由 于 MACD 指标具有滞 后性,用 MACD 寻找最佳卖 点逃顶特 别适合那 些大幅 拉升后做 平台头的 股票,不适合那 些急拉 急跌的股票 。另外 ,以上两点大 都出现在 股票大幅 上涨之后 ,也就 是说,它出 现在股 票主升浪之 后,如 果一只股 票尚未大 幅上涨 ,不 定期没有 进行过主 升浪,那么,不要 用以上方法 。

[编辑本段]

MACD 与 KDJ 的综合应用

目前市 场最常用 的技术指 标是KDJ 与MACD 指标 。KDJ 指 标是一种 超前指 标,运用上 多以短线 操作为主 ;而MACD 又叫平滑 异同移动 平均线 ,是市场 平均成 本的离差值 ,一般反 映中线的 整体趋势 。理论上 分析,KDJ 指标 的超 前主要是 体 现在对股价 的反映速 度上,在80 附近属于强 势超买区 ,股价 有一定风 险;50 为徘徊 区;20 附近则 较为安全 区域,属于炒 卖区,可以建 仓,但由于其 速度较快 而往往 造成频繁出 现的买入 卖出信号 失误较多 ;MACD 指 标则因为 基本与市 场价格同 步移

中国黄金策略网(点金互动)

联系QQ: 527119593

版权所有 © 转载时注明作者和原始出处!



动，使发出信号的要求和限制增加，从而避免了假信号的出现。这两者结合起来判断市场的好处是：可以更为准确地把握住KDJ指标短线买入与卖出的信号。同时由于MACD指标的特性所反映的中线趋势，利用两个指标将可以判定股票价格的中、短期波动。

当MACD保持原有方向时，KDJ指标在超买或超卖状态下，股价仍将按照已定的趋势运行。因此在操作上，投资者可以用此判断市场是调整还是反转，同时也可以适当地回避短期调整风险，以博取短差。而观察该股，目前的横盘调整已经接近尾声，可以看到MACD仍然在维持原有的上升趋势，而KDJ指标经过调整后也已在50上方向上即将形成金叉，预示着股价短线上依然有机会再次上扬。总的来说，对于短期走势的判断，KDJ发出的买卖信号需要用MACD来验证配合，一旦二者均发出同一指令，则买卖准确率将较高。

[font style="FONT-SIZE: 11pt"]

[编辑本段]

如何用MACD捕捉卖点

在股市投资中，MACD指标不但具备抄底（背离是底）、捕捉极强势上涨点（MACD连续二次翻红买入）、捕捉洗盘的结束点（上下背离买入）的功能，使你尽享买后就涨的乐趣，同时，它还具有使你捕捉到最佳卖点，帮你成功逃顶，使你尽享丰收后的感觉。运用MACD捕捉最佳卖点的方法如下：

首先是调整MACD的有关参数，将MACD的快速E-M A参数设定为8，将慢速E-M A参数设定为13，将DIF参数设定为9，移动平均线参数分别为5、10、30。设定好参数后，便可找卖点。由于一个股票的卖点有许多，这里只给大家介绍两种最有交、最常用的逃顶方法：

第一卖点或称相对顶 这是股价在经过大幅拉升后出现横盘，从而形成的一个相对高点，投资者尤其是资金量较大的投资者必须在第一卖点出货或减仓。判断第一卖点是否成立的技巧是股价横盘、MACD死*，也就是说，当股价经过连续的上涨出现横盘时，5日、10日移动平均线尚未形成死*，但MACD率先死*，死*之日便是第一卖点形成之时，应该卖出或减仓。

虚浪卖点或称绝对顶 第一卖点形成之后有些股票价格并没有出现大跌，而是在回调之后主力为掩护出货假装向上突破，多头主力做出货前的最后一次拉升，又称虚浪拉升，此时形成的高点往往是成为一波牛市行情的最高点，所以又称绝对顶，如果此时不能顺利出逃的话，后果不堪设想。判断绝对顶成立的技巧是价格与MACD背

中国黄金策略网（点金互动）

联系QQ: 527119593

版权所有 © 转载时注明作者和原始出处！



离，即当股价进行虚浪拉升创出新高时，MACD却不能同步创出新高，二者走势产生背离，这是股价见顶的明显信号。说明在绝对顶卖股票时决不能等MACD死*后再卖，因为当MACD死*时股价已经下跌了许多，在虚浪顶卖股票必须参考K线组合。一般来说，在虚浪急拉过程中如果出现高开低走阴线或长下影线涨停阳线时，是卖出的最佳时机。

最后需要提醒广大股民朋友的是，由于MACD指标具有滞后性，用MACD寻找最佳卖点逃顶特别适合那些大幅拉升后做平台的股票，不适合那些急拉急跌的股票。另外，以上两点大都出现在股票大幅上涨之后，也就是说，它出现在股票主升浪之后，如果一只股票尚未大幅上涨，没有进行过主升流，那么不要用以上方法。 [font]

MACD - - 股市的法宝

[来源：搜股中国网 | 作者：搜股者 | 时间：2008-07-15 | 进入股票论坛]

在几年的股市搏杀中，至今仍能保持私毫无损，很大程度上得益于MACD指标在实战中的运作。本人在操作上属于稳健型的投资者。因此特别注重中长线的投资分析。本人始终认为，在股市投资中，把投资风险降低的同时，就是变相的提高投资收益。

在股市投资中，MACD指标作为一种技术分析的手段，得到了广大投资人士的认知。但如何使用MACD指标。才能使投资收益达到最佳境界，却是知者甚微。技术分析作为股市一种投资分析的工具，有两大功能。首先是发现股市的投资机会，其次则是保护股市中的投资收益不受损失。在股市操作中，MACD指标在保护投资者利益方面，远超过它发现投资机会的功效，MACD指标作为中长线分析的手段，它所产生的交叉信号，对短线买卖比较滞后。MACD指标中文称为指数平滑异同平均线，属于大势趋势类指标，它由长期均线MACD，短期的线DIF，红色能量柱（多头），绿色能量柱（空头）、O轴（多空分界线）五部分组成。它是利用短期均线DIF与长期线MACD交叉作为信号。MACD指标所产生的交叉信号较迟钝，而作为制定相应的交易策略使用，效果较好。具体使用方法如下。

1.当DIF，MACD两数值位于O轴上方时，说明大势处于多头市场，投资者应当以持股为主要策略。若DIF由下向上与MACD产生交叉，并不代表是一种买入信号，而此时的大盘走势，已是一个短期高点，应当采用高抛低吸的策略。一般情况下，在交叉信号产生后的第二天或第三天，会有一个回调低点，此刻可以再行买入，达到摊低成本的目的，若

DI

中国黄金策略网（点金互动）

联系QQ: 527119593

版权所有 © 转载时注明作者和原始出处！





國衆投資
GrowZone
investment

交流QQ: 527119593
咨询电话: 15989019959
专业黄金投资团队为你投资路上护航

F 由上向下交叉 MACD 时，说明该波段上升行情已经结束。通常行情会在交叉信号产生后，有波象样的反弹，以确认短期顶点的形成，此时投资者可以借机平仓出局。在之后的调整中，利用随机指标 (D KJ)、强弱指标 (KSI) 再伺机介入，推低操作成本。若 DIF 第二次由下向上与 MACD 交叉，预示着将产生一波力度较大的上升行情，在交叉信号产生后，投资者应当一路持股，直到 DIF 再次由上向下交叉 MACD 时，再将所有的股票全部平仓，就可以扛着钱袋回家休息了。由于股市行情的变化多端，MACD 指标常会与 K 线走势图，呈背离的走势，通常称为熊背离。即 K 线走势图连续创出第二或第三个近期的高点，MACD 指标并不配合出现相应的高点，却出现相反的走势，顶点在逐波降低。此种现象应引起投资者的警觉。因为它预示着今后有大跌行情产生，所以投资者宜采用平仓离场的策略，使自己的股票避免被套，资金避免受到损失。（文章由 搜股中国网 整理）

27 天 DIF、MACD 两数值位于 O 轴的下方时，说明目前的大势属于空头市场，投资者应当以持币为主要策略。若 DIF 由上向下交叉 MACD 时，会产生一个调整低点，一般情况下，在此之后有一波反弹行情产生，这是投资者一次很好的平仓机会。在中国股市中，目前还没有建立做空机制。因此股市一旦布入空头市场，投资者最好的策略就是离场观望。投资者可以在股票贬值的同时，使手中的资金得到增值。若 DIF 由下向上交叉 MACD 时，会产生一个近期的高点，投资者应当果断平仓。这种信号的产生，一般以反弹的性质居多。在空头市场中，每次反弹都应视作出货的最佳时机。尤其需要引起注意的是，若 DIF 第二次由上向下交叉 MACD 时，预示着今后会有一波较大的下跌行情产生。投资者应当在交叉信号产生后，及时平仓出局。通常产生的这段下跌，属于波浪理论中的 C 浪下跌，是最具杀伤力的一波下跌。只有躲过 C 浪下跌，才可以说真正在股市中赚到了钱。在空头市场经过 C 浪以后，偶尔也会发生 MACD 指标与 K 线走势图产生背离的现象，通常称为牛背离。即 K 线走势图出现第二或第三个近期低点，MACD 指标并没有相应的低点产生，却出现一底高过一底的相反走势。这种现象的产生。预示着行情在今后会发生反转走势，投资者应当积极介入，因为目前的市场根本没有风险。

3.当 MACD 指标作为单独系统使用时，短线可参考 DIF 走势研判。若 DIF 由上向下穿过 O 轴时，可看作大势可能布入空头市场，预示着大势将走弱，应当引起投资者的警觉。

中国黄金策略网（点金互动）

联系QQ: 527119593

版权所有 © 转载时注明作者和原始出处！



在空头市场中，投资者承受的风险高于收益。若 MACD 由上向下跌空 O 轴时，确认大势进入空头市场。投资者应采用离场观望的策略，以回避市场风险，使牛市中赚到的利润得到保障。若 DIF 由下向上穿越 O 轴时，可看作大势可能步入多头市场。预示着大势将走强，操作上应部分资金参与。若 MACD 由下向上穿越 O 轴时，确认大势进入多头市场。投资者可以大担持股，积极介入。 在多头市场中，获得的收益高于承担的风险。

4.在 MACD 指标中，红色能量柱和绿争能量柱，分别代表了多头和空头能量的强弱盛衰。它们对市场的反应，要比短期均线 DIF 在时间上提前。在 MACD 指标中，能量释入的过程，是一个循序渐近的过程，通常是呈逐渐放大的。在东方哲学中讲求， 阳盛则衰。阴盛则强 。在使用能量柱时，利用红色能量柱结合 K 线走势图就得出，当 K 线走势图近乎 90 度的上升，加之红色能量柱的快速放大，预示着大势的顶部已近。尤其是相邻的两段红色能量柱产生连片时，所爆发的行情将更加迅猛。反之，在空头市场中，这种现象也成立。在熟悉了这种操作手法后，对投资者逃顶和抄底将大有益处。（文章由 搜股中国网 整理）

5.在使用 MACD 指标过程中，有两点需要注意，第一， MACD 指标对于研判短期顶部和底部，并 不一定可信，只有结合中期乖离率和静态钱龙中的 ADR 指标，才可以判定。第二，利用周线 中的 MACD 指标分析比日线的 MACD 指标效果好。

总之，在使用 MACD 指标时，必须判定市场的属性。即目前的市场是多头市场，还是空头市场 。根据不同的市场属性，采取不同的操作策略，以回避风险，保障利润的目的

MACD 教程

个股一级指标 ::

11 平滑异同平均线指标 —— MACD

MACD 指标又叫指数平滑异同移动平均线，是由查拉尔 阿佩尔（ Gerrald Applle ）所创造的，是一种研判股票买卖时机、跟踪股价运行趋势的技术分析工具。

第一节 MACD 指标的原理和计算方法

一、MACD 指标的原理



MACD 指标是根据均线的构造原理，对股票价格的收盘价进行平滑处理，求出算术平均值以后再进行计算，是一种趋向类指标。

MACD 指标是运用快速（短期）和慢速（长期）移动平均线及其聚合与分离的征兆，加以双重平滑运算。而根据移动平均线原理发展出来的 MACD，一则去除了移动平均线频繁发出假信号的缺陷，二则保留了移动平均线的效果，因此，MACD 指标具有均线趋势性、稳重性、安定性等特点，是用来研判买卖股票的时机，预测股票价格涨跌的技术分析指标。

MACD 指标主要是通过 EMA、DIF 和 DEA（或叫 MACD、DEM）这三值之间关系的研判，DIF 和 DEA 连接起来的移动平均线的研判以及 DIF 减去 DEM 值而绘制成的柱状图（BAR）的研判等来分析判断行情，预测股价中短期趋势的主要的股市技术分析指标。其中，DIF 是核心，DEA 是辅助。DIF 是快速平滑移动平均线（EMA1）和慢速平滑移动平均线（EMA2）的差。BAR 柱状图在股市技术软件上是用红柱和绿柱的收缩来研判行情。

二、MACD 指标的计算方法

MACD 在应用上，首先计算出快速移动平均线（即 EMA1）和慢速移动平均线（即 EMA2），以此两个数值，来作为测量两者（快慢速线）间的离差值（DIF）的依据，然后再求 DIF 的 N 周期的平滑移动平均线 DEA（也叫 MACD、DEM）线。

以 EMA1 的参数为 12 日，EMA2 的参数为 26 日，DIF 的参数为 9 日为例来看看 MACD 的计算过程

1、计算移动平均值（EMA）

12 日 EMA 的算式为

$$EMA(12) = \text{前一日 } EMA(12) \times 11/13 + \text{今日收盘价} \times 2/13$$

26 日 EMA 的算式为

$$EMA(26) = \text{前一日 } EMA(26) \times 25/27 + \text{今日收盘价} \times 2/27$$

2、计算离差值（DIF）

$$DIF = \text{今日 } EMA(12) - \text{今日 } EMA(26)$$

3、计算 DIF 的 9 日 EMA

根据离差值计算其 9 日的 EMA，即离差平均值，是所求的 MACD 值。为了不与指标原名相混淆，此值又名 DEA 或 DEM。

$$\text{今日 } DEA(MACD) = \text{前一日 } DEA \times 8/10 + \text{今日 } DIF \times 2/10$$

计算出的 DIF 和 DEA 的数值均为正值或负值。

理论上，在持续的涨势中，12 日 EMA 线在 26 日 EMA 线之上，其间的正离差值（+DIF）会越来越大；反之，在跌势中离差值可能变为负数（-DIF），也会越来越大，而在行情开始好转时，正负离差值将会缩小。指标 MACD 正是利用正负的离差值（±DIF）与离差值的 N 日平均线（N 日 EMA）的交叉信号作为买



卖信号的依据，即再度以快慢速移动线的交叉原理来分析买卖信号。另外，MACD 指标在股市软件上还有个辅助指标——BAR 柱状线，其公式为： $BAR=2 \times (DIF - DEA)$ ，我们还是可以利用 BAR 柱状线的收缩来决定买卖时机。

离差值 DIF 和离差平均值 DEA 是研判 MACD 的主要工具。其计算方法比较烦琐，由于目前这些计算值都会在股市分析软件上由计算机自动完成，因此，投资者只要了解其运算过程即可，而更重要的是掌握它的研判功能。另外，和其他指标的计算一样，由于选用的计算周期的不同，MACD 指标也包括日 MACD 指标、周 MACD 指标、月 MACD 指标、年 MACD 指标以及分钟 MACD 指标等各种类型。经常被用于股市研判的是日 MACD 指标和周 MACD 指标。虽然它们的计算时的取值有所不同，但基本的计算方法一样。

在实践中，将各点的 DIF 和 DEA (MACD) 连接起来就会形成在零轴上下移动的两条快速（短期）和慢速（长期）线，此即为 MACD 图。

第二节 MACD 指标的一般研判标准

MACD 指标是市场上绝大多数投资者熟知的分析工具，但在具体运用时，投资者可能会觉得 MACD 指标的运用的准确性、实效性、可操作性上有很多茫然的地方，有时会发现用从书上学来的 MACD 指标的分析方法和技巧去研判股票走势，所得出的结论往往和实际走势存在着特别大的差异，甚至会得出相反的结果。

这其中的主要原因是市场上绝大多数论述股市技术分析的书关于 MACD 的论述只局限在表面的层次，只介绍 MACD 的一般分析原理和方法，而对 MACD 分析指标的一些特定的内涵和分析技巧的介绍鲜有涉及。本节将在介绍 MACD 指标的一般研判技巧和分析方法基础上，详细阐述 MACD 的特殊研判原理和功能。

MACD 指标的一般研判标准主要是围绕快速和慢速两条均线及红、绿柱线状况和它们的形态展开。一般分析方法主要包括 DIF 和 MACD 值及它们所处的位置、DIF 和 MACD 的交叉情况、红柱状的收缩情况和 MACD 图形的形态这四个大的方面分析。

一、DIF 和 MACD 的值及线的位置

- 1、当 DIF 和 MACD 均大于 0（即在图形上表示为它们处于零线以上）并向上移动时，一般表示为股市处于多头行情中，可以买入或持股；
- 2、当 DIF 和 MACD 均小于 0（即在图形上表示为它们处于零线以下）并向下移动时，一般表示为股市处于空头行情中，可以卖出股票或观望。
- 3、当 DIF 和 MACD 均大于 0（即在图形上表示为它们处于零线以上）但都向下移动时，一般表示为股票行情处于退潮阶段，股票将下跌，可以卖出股票和观望；
- 4、当 DIF 和 MACD 均小于 0 时（即在图形上表示为它们处于零线以下）但向上移动时，一般表示为行情即将启动，股票将上涨，可以买进股票或持股待涨。

二、DIF 和 MACD 的交叉情况

- 1、当 DIF 与 MACD 都在零线以上，而 DIF 向上突破 MACD 时，表明股市处于一种强势之中，股价将再



次上涨，可以加码买进股票或持股待涨，这就是 MACD 指标 黄金交叉 的一种形式。

2、当 DIF 和 MACD 都在零线以下，而 DIF 向上突破 MACD 时，表明股市即将转强，股价跌势已尽将止跌朝上，可以开始买进股票或持股，这是 MACD 指标 黄金交叉 的另一种形式。

3、当 DIF 与 MACD 都在零线以上，而 DIF 却向下突破 MACD 时，表明股市即将由强势转为弱势，股价将大跌，这时应卖出大部分股票而不能买股票，这就是 MACD 指标的 死亡交叉 的一种形式。

4、当 DIF 和 MACD 都在零线以上，而 DIF 向下突破 MACD 时，表明股市将再次进入极度弱市中，股价还将下跌，可以再卖出股票或观望，这是 MACD 指标 死亡交叉 的另一种形式。

三、MACD 指标中的柱状图分析

在股市电脑分析软件中（如钱龙软件）通常采用 DIF 值减 DEA（即 MACD、DEM）值而绘制成柱状图，用红柱状和绿柱状表示，红柱表示正值，绿柱表示负值。用红绿柱状来分析行情，既直观明了又实用可靠。

1、当红柱状持续放大时，表明股市处于牛市行情中，股价将继续上涨，这时应持股待涨或短线买入股票，直到红柱无法再放大时才考虑卖出。

2、当绿柱状持续放大时，表明股市处于熊市行情之中，股价将继续下跌，这时应持币观望或卖出股票，直到绿柱开始缩小时才可以考虑少量买入股票。

3、当红柱状开始缩小时，表明股市牛市即将结束（或要进入调整期），股价将大幅下跌，这时应卖出大部分股票而不能买入股票。

4、当绿柱状开始收缩时，表明股市的大跌行情即将结束，股价将止跌向上（或进入盘整），这时可以少量进行长期战略建仓而不要轻易卖出股票。

5、当红柱开始消失、绿柱开始放出时，这是股市转市信号之一，表明股市的上涨行情（或高位盘整行情）即将结束，股价将开始加速下跌，这时应开始卖出大部分股票而不能买入股票。

6、当绿柱开始消失、红柱开始放出时，这也是股市转市信号之一，表明股市的下跌行情（或低位盘整）已经结束，股价将开始加速上升，这时应开始加码买入股票或持股待涨。

第三节 MACD 的特殊分析方法

一、形态法则

1、M 头 W 底等形态

MACD 指标的研判还可以从 MACD 图形的形态来帮助研判行情。

当 MACD 的红柱或绿柱构成的图形双重顶底（即 M 头和 W 底）、三重顶底等形态时，也可以按照形态理论的研判方法来加以分析研判。例如：

2、顶背离和底背离

MACD 指标的背离就是指 MACD 指标的图形的走势正好和 K 线图的走势方向正好相反。MACD 指标的背离有顶背离和底背离两种。



(1) 顶背离

当股价 K 线图上的股票走势一峰比一峰高，股价一直在向上涨，而 MACD 指标图形上的由红柱构成的图形的走势是一峰比一峰低，即当股价的高点比前一次的高点高、而 MACD 指标的高点比指标的前一次高点低，这叫顶背离现象。顶背离现象一般是股价在高位即将反转转势的信号，表明股价短期内即将下跌，是卖出股票的信号。

(2) 底背离

底背离一般出现在股价的低位区。当股价 K 线图上的股票走势，股价还在下跌，而 MACD 指标图形上的由绿柱构成的图形的走势是一底比一底高，即当股价的低点比前一次低点低，而指标的低点却比前一次的低点高，这叫底背离现象。底背离现象一般是预示股价在低位可能反转向上的信号，表明股价短期内可能反弹向上，是短期买入股票的信号。

在实践中，MACD 指标的背离一般出现在强势行情中比较可靠，股价在高价位时，通常只要出现一次背离的形态即可确认位股价即将反转，而股价在低位时，一般要反复出现几次背离后才能确认。因此，MACD 指标的顶背离研判的准确性要高于底背离，这点投资者要加以留意。

3、趋势线、压力线

二、分析周期法则

绿柱状间隔时间越长，未来上涨力度越大和时间越长

红柱状维持时间越长，未来下跌空间和力度越大，时间越长

三、分析参数的修改原则

四、均线为先法则

第四节 MACD 指标的实战技巧

MACD 指标的实战技巧主要集中在 MACD 指标的 金叉 、 死叉 以及 MACD 指标中的红、绿柱状线的情况等两大方面。下面以分析家软件上的日参数为 (26 , 52 , 52) 的 MACD 指标来揭示 MACD 指标的买卖和观望功能。(注：MACD 指标在钱龙软件和分析家软件上指标参数选取及使用方法一样)。

一、 买入信号

(一) DIF 线和 MACD 线的交叉情况分析

1、0 值线以下区域的弱势 黄金交叉

当 MACD 指标中的 DIF 线和 MACD 线在远离 0 值线以下区域同时向下运行很长一段时间后，当 DIF 线开始进行横向运行或慢慢勾头向上靠近 MACD 线时，如果 DIF 线接着向上突破 MACD 线，这是 MACD 指标的第一种 黄金交叉 。它表示股价经过很长一段时间的下跌，并在低位整理后，一轮比较大的跌势后、股价将开始反弹向上，是短线买入信号。对于这种 黄金交叉 ，只是预示着反弹行情可能出现，并不表示该股的下跌趋势已经结束，股价还有可能出现反弹行情很快结束、股价重新下跌的情况，因此，投资者应谨慎对待，在设置好止损价位的前提下，少量买入做短线反弹行情。如图 (7-1) 所示。



2、0 值线附近区域的强势 黄金交叉

当 MACD 指标中的 DIF 线和 MACD 线都运行在 0 值线附近区域时，如果 DIF 线在 MACD 线下方、由下向上突破 MACD 线，这是 MACD 指标的第二种 黄金交叉 。它表示股价在经过一段时间的涨势、并在高位或低位整理后，股价将开始一轮比较大的上涨行情，是中长线买入信号。它可能就预示着股价的一轮升幅可观的上涨行情将很快开始，这是投资者买入股票的比较好的时机。对于这种 黄金交叉 ，投资者应区别对待。

（1）当股价是在底部小幅上升，并经过了一段短时间的横盘整理，然后股价放量向上突破、同时 MACD 指标出现这种金叉时，是长线买入信号。此时，投资者可以长线逢低建仓。

（2）当股价是从底部启动、已经出现一轮涨幅比较大的上升行情，并经过上涨途中的比较长时间的中位回档整理，然后股价再次调头向上扬升、同时 MACD 指标出现这种金叉时，是中线买入信号。

3、0 值线以上区域的一般 黄金交叉

当 MACD 指标中的 DIF 线和 MACD 线都运行在 0 值线以上区域时，如果 DIF 线在 MACD 线下方调头、由下向上突破 MACD 线，这是 MACD 指标的第二种 黄金交叉 。它表示股价经过一段时间的高位回档整理后，新一轮涨势开始，是第二个买入信号。此时，激进型投资者可以短线加码买入股票；稳健型投资者则可以继续持股待涨。

（二）柱状线分析

1、红色柱状线

红色柱状线的放出，表明市场上的多头力量开始强于空头力量，股价将开始一轮新的涨升行情，是一种比较明显的买入信号。对于这种买入信号，投资者也应从三个方面进行分析。

（1）当 DIF 线和 MACD 线都在 0 值线以上区域运行，说明股市是处于多头行情中，股价将继续上涨。当 MACD 指标在 0 值线上方经过短暂的回调整理后，红柱状线再次放出时，投资者可继续持股做多，空仓者可逢低买入。

（2）当 DIF 线和 MACD 线都在 0 值线以下区域运行，说明股市处于空头行情中，股价将继续下跌探底。当 MACD 指标中的绿柱线经过很长一段时间的低位运行，然后慢慢收缩后，如果红柱状线出现时表明股价可能出现反弹但中长期下跌趋势并没有完全改变。此时，激进型投资者可以在设置好止损点的前提下短线少量买入股票；稳健型投资者则可以继续持币观望。

（3）当 DIF 线和 MACD 线都在 0 值线以下区域运行，但这两条线在低位经过一次 黄金交叉 后，其运行方向开始同时向上并越来越向上靠近 0 值线时，如果此时红柱状线开始放出（特别是第二次放出），表明股价经过长时间的整理后，下跌趋势已经结束，股价在大量买盘的推动下将开始一轮新的上升行情。这也是投资者中长线买入股票的一个较好时机。此时，投资者应及时买入股票或持股待涨。当 MACD 指标中的 DIF 线和 MACD 线在 0 值线附近运行了很长一段时间后，绿色柱状线构成一底比一底高的双底形态时，表明股价的长期下跌趋势可能结束，股价将在成交量的配合下，开始一轮新的中长期上升行情。此时，投资者可以开始逢低分批建仓。



以上是一般的大家常用的 MACD 的用法；

并且用很多人提出 MACD 的买卖信号太慢，用各种指标如 KDJ 来辅助；

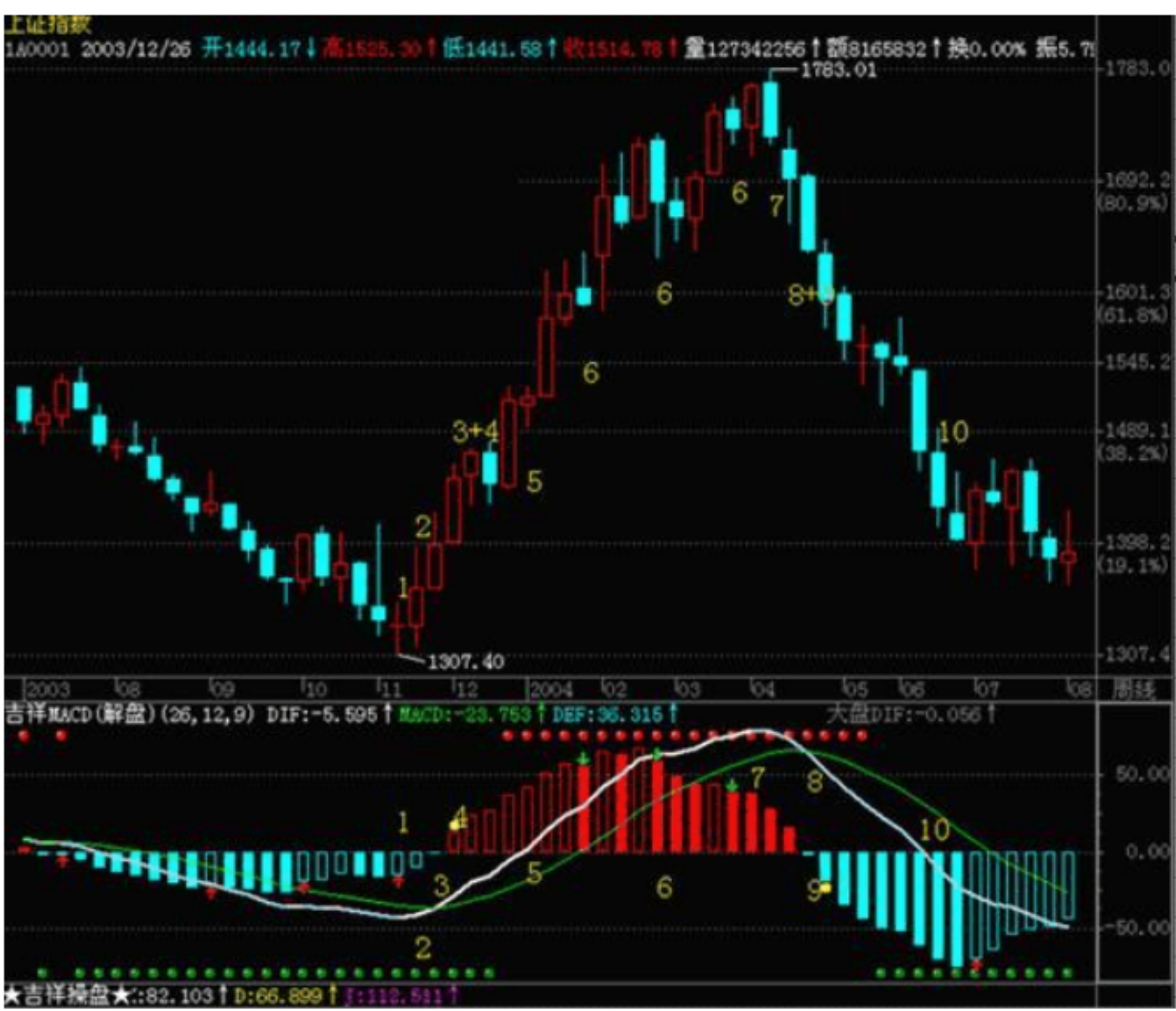
MACD 的信号顺序：

DEF 绿色柱状体缩小 -1-----DIF 由下向上拐头 -2-----DIF 金叉 MACD-3-----DEF 红色色柱状体出现
-4-----DIF 突破零轴 -5-----

DEF 红色柱状体缩小 -6-----DIF 由上向下拐头 -7-----DIF 死叉 MACD-8-----DEF 绿色柱状体出现
-9-----DIF 跌破破零轴

10-- 附图（序号对应说明及对应 K 线）

macd 指标讲解图



我们是否可以忘记金叉，死叉；也就是不看图中的 MACD 辅助均线；

而用 DEF 拐头 +DIF 拐头来研判？



并且用月线控制周线，周线控制日线；

看看 大盘 月线图，你会发现， DEF 柱体缩小的时候，对应的 大盘 也会出现上涨，确认信号越多，行情越大；



上图中你要是用 DIF 死叉 MACD，那么，你现在还没有卖出；

要是今日死叉，死叉的点位是 1185，只有收盘在 1185 以下，才能死叉！太滞后了！

我研究 MACD 指标，总是觉得应该和波浪一起考虑，否则，好像不能理解它的真谛；

这当然和日线中的波段洗盘有关，奈何，我的波浪理论实在太差；没法继续下去。

大盘 月线，纯粹只看 MACD 指标分析

中国黄金策略网（点金互动）

联系QQ: 527119593

版权所有 © 转载时注明作者和原始出处！



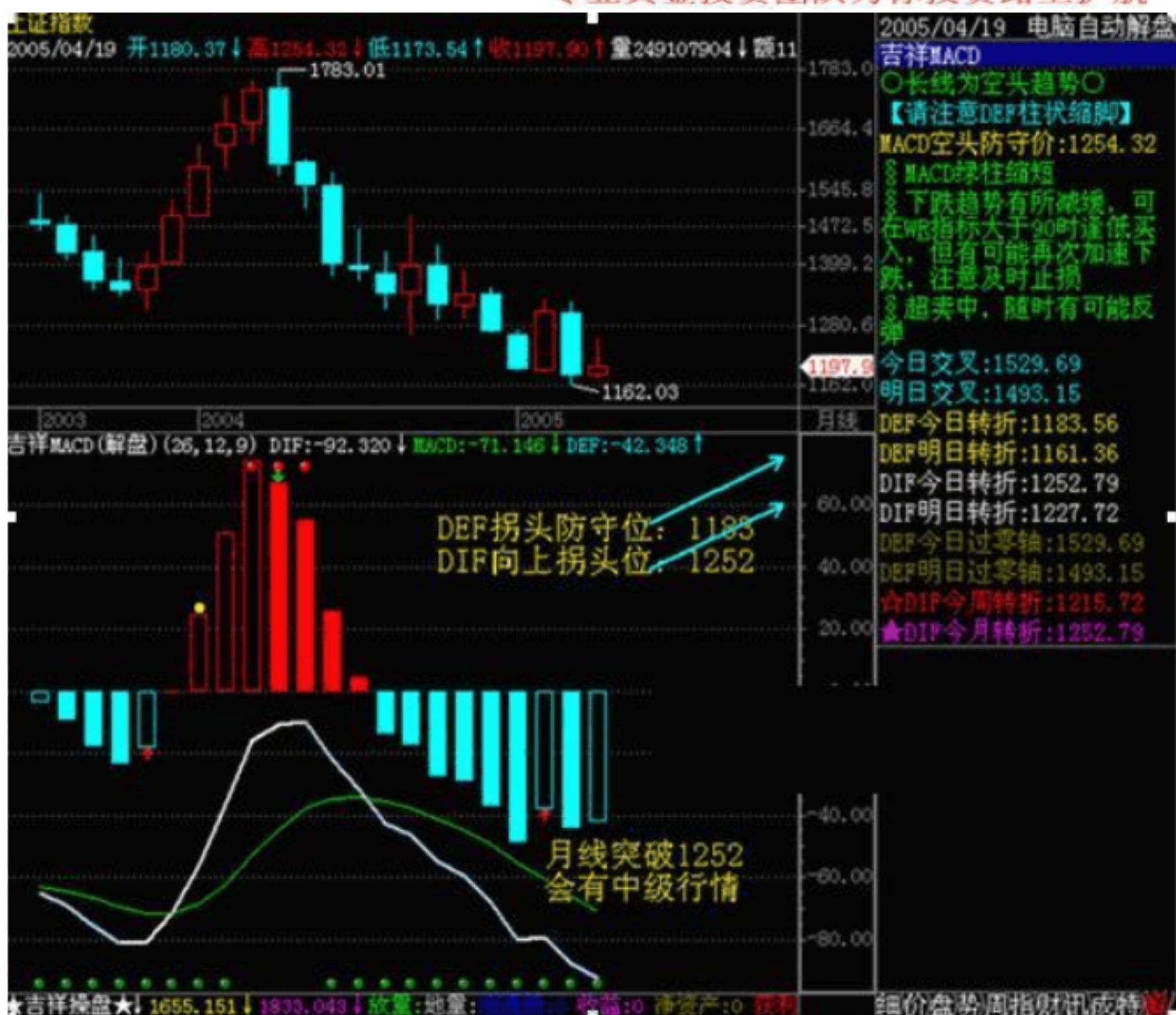


國眾投資
GrowZone
investment

交流QQ: 527119593

咨询电话: 15989019959

专业黄金投资团队为你投资路上护航



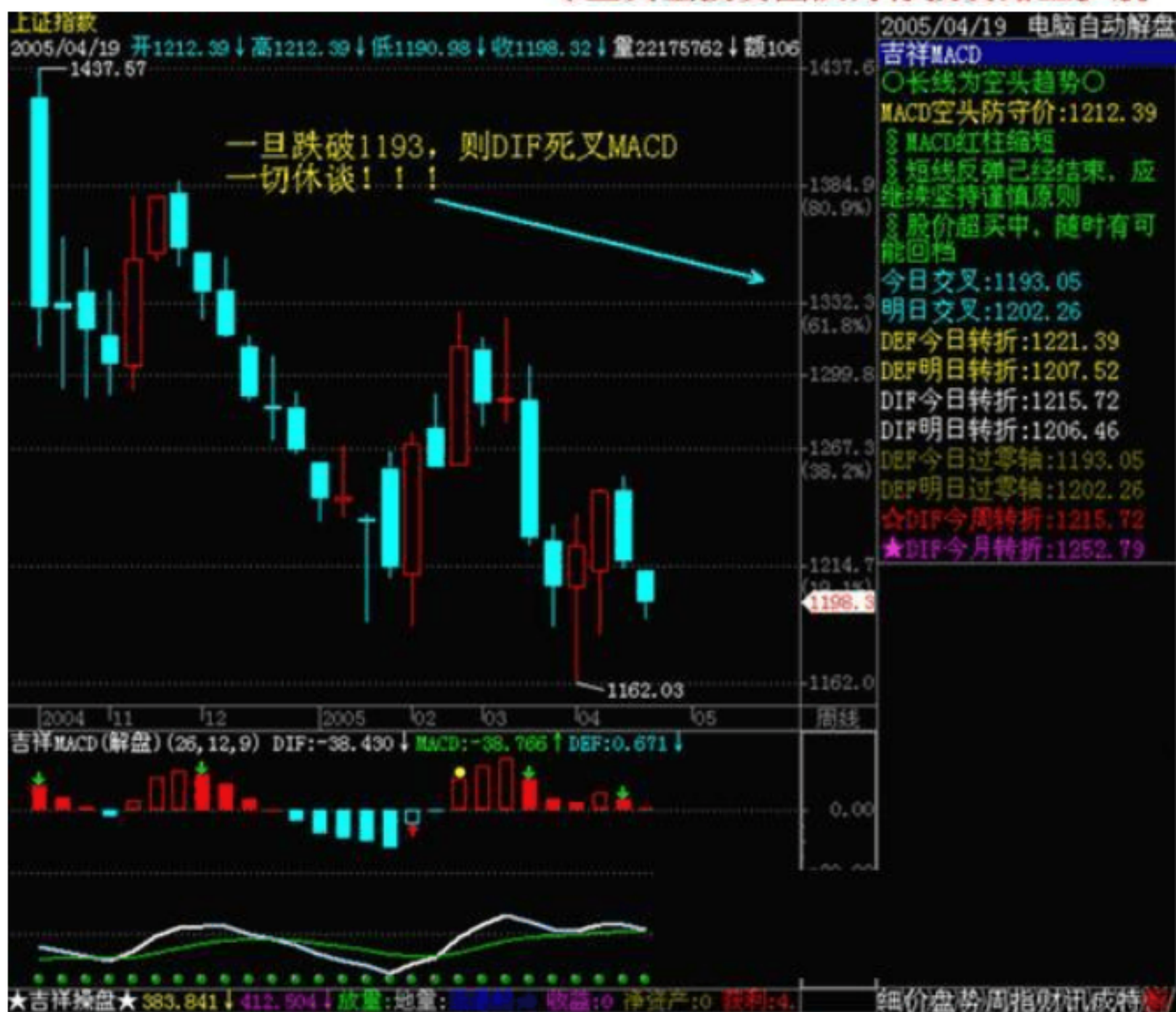
大盘 周线

中国黄金策略网（点金互动）

联系QQ: 527119593

版权所有 © 转载时注明作者和原始出处！





我分析指标，一般全用原始参数；因为原创者是最明白指标的。

均线为先，我不认为如此，任何指标分析，必须以 K 线为先，否则，本末倒置。

顺便提一下均线；很好的指标！

今日才看了书， 10 种用法！

重新认识了葛兰碧法则。

中国黄金策略网（点金互动）

联系QQ: 527119593

版权所有 © 转载时注明作者和原始出处！





交流QQ: 527119593

咨询电话: 15989019959

专业黄金投资团队为你投资路上护航



在大多数人看来，MACD 有很强的滞后性；我认为不是这样。

看大盘周线：没有金叉，0 轴以下是很强的空头走势；

绿柱缩小，DIF 上行是多头想扭转走势的走法；

要是 DIF 下行就是空头续空的走势；

下周 DIF 下行的点位是：1069，小于它必定会引发中线的抛盘；

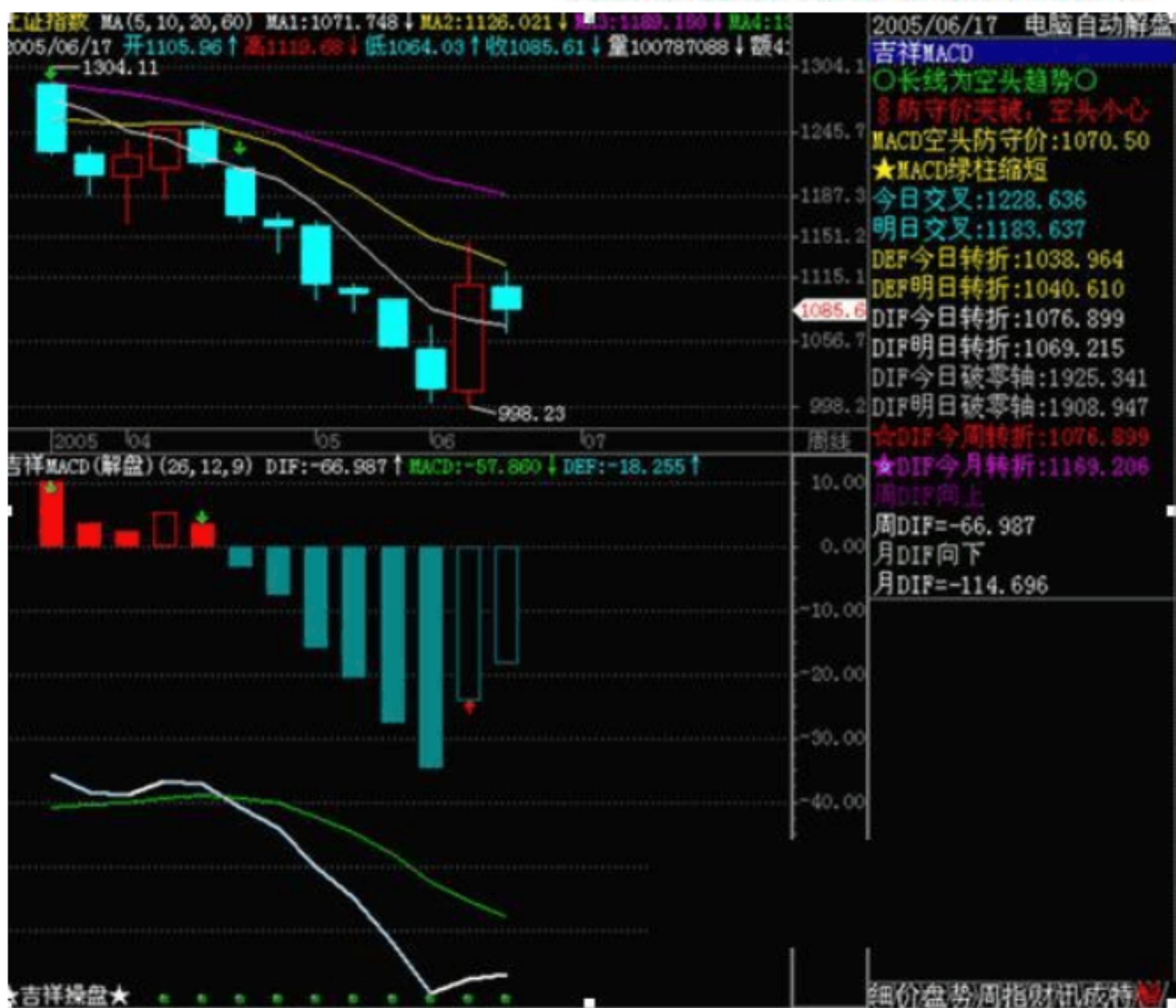
回归到日线的 K 线中于近期的低点 1064 也是近似的，

中国黄金策略网（点金互动）

联系QQ: 527119593

版权所有 © 转载时注明作者和原始出处！





日线：MACD 已经金叉，但是在 0 轴以下；所以即便是空头打压，也会有多头的抵抗行为，因为金叉毕竟还是有一定的支撑作用。观察今日，明日金叉的点位差，结合 K 线可以预计在周 4.5MACD 才会死叉。红柱已经缩短，所以 DIF 下行对多头就会相当不利，DIF 下周一下行点位：1075，这是短期多空的转折点

这与波段 50 % = 1172 也是接近的，所以破了就只有清仓一途；结合周线，下周不容乐观，多头可供防守的空间实在太小，只要低开，大阴线是可以期待的！





作者: 中国黄金策略网(点金互动)
 版权所有 ? 转载时注明作者和原始出处!

中国黄金策略网(点金互动)
 联系QQ: 527119593
 版权所有 ? 转载时注明作者和原始出处!

