

作者 qq: 195407806, 原创文章, 禁止转载!

《波浪理论》新解

波浪理论这个名字我想大家都听过。在大家刚进入市场的时候,我相信大家一定浏览了大量的书籍研同时研究了许多的操作技巧,而波浪理论就是其中之一。一个理论之所以流行且流行了近百年,那一定有它深刻而悠远的意义---而这个意义,也许被很多人扭曲,被很多人遗忘亦或者被很多人忽略,现在让我来帮助大家打开回忆之门,让我们重新开始了解波浪理论,后面的部分我会向大家介绍我所发现的三种波浪理论的“另类”使用方法。

首先我们来说,波浪理论是什么呢?波浪理论与道氏理论、江恩理论并成为当世三大技术分析流派。其中道氏理论以纯正的顺势操作理念为核心,江恩理论以纯预测性的理念为核心,而波浪理论则恰到好处的对以上两种理论进行了取长补短,成为了一种实用性极强的技术分析方法。也许很多人认为波浪理论的漏洞是千人千浪,属于事后诸葛亮。行情走完的时候回头看,会觉得怎么数这个浪都对,又或者当行情走完,大家在复盘的时候,无论怎么数这个行情方向都会与大家的预测方向一致,但是盘中就出了岔子。一般情况是:A说,“现在是某某浪某浪,我看跌”,B说,“现在是某某浪中的某浪中的某浪,我看涨”,于是问题就来了,到底A与B谁是正确的呢?实际上,他们都是不正确的。波浪理论,并不是让大家去一味的数浪,如果只是数浪,那可真是千人千浪了。其实波浪理论的价值并不在于数浪以及判断后市的运行方向,而在于它会告诉大家一个市场在运行中所要经历的几个阶段结构,而这几个阶段结构正是由于不同数量的大众群体同时进出场造成,说的更明白一点就是,波浪理论所分析的是操作某个品种的固定人群群体心理的变化特征,这与股市上常说的“羊群效应”同出一辙。不知大家有没有这种感觉,在期货操作中加仓,行情越往后单边发展,加仓的命中率其实也是越来越低的,到了第四次加仓,也许命中率就会变的极低。大家可以自己观察一下各个投资市场,股市、期市、汇市都逃不出这个规律。加仓命中率越来越低就意味着现有趋势的力道越来越弱,我们把它翻译成盘面语言就是主动买卖单越来越少,为什么会这样呢?因为操作一个品种的人群数量是固定的,出现大的行情,比如单边上涨行情中,所有人都买多,到最后看多的人都买了多单,看空的人都卖了空单变成了多头的对手盘,没有了观望的资金,每个人都持有了仓位进入了市场,这时市场就会形成一种微妙的平衡---没有人买也没有人卖,观望的依然是观望。这个平衡是需要大单和新的联动行情又或者基本面的改变来打破的。之前的这个单边上涨行情其实大家仔细观察,一定是会有三个明显的升浪的,这三个升浪的意义为:

升浪1: 空头平仓, 看多的人开始抄底买入, 但是依然有大量的闲散资金在场外观望。

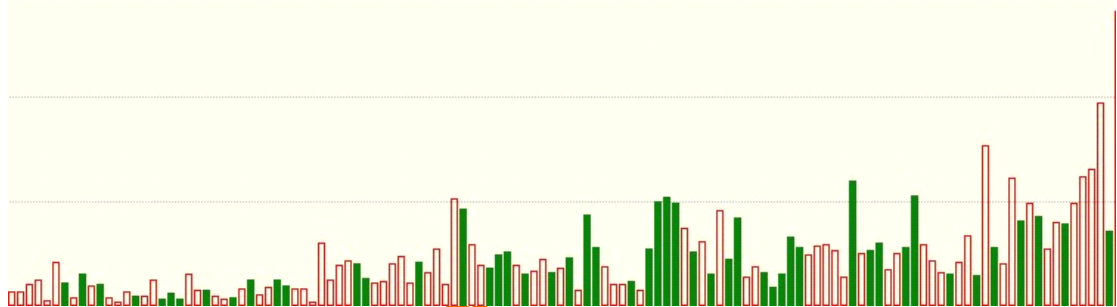
升浪2, 空头的平仓量越来越多, 同时买入的人也越来越多, 于是价格上涨。慢慢的, 上涨到了空头的成本价位, 引发大量的空头止损盘止损, 价格瞬间上涨, 同时看多的群体又追涨, 大量的空头平仓盘和新的多头开仓盘两股力量结合到一起, 于是价格扶摇直上。这就是三浪的形成原因, 如果大家仔细观察, 会发现所有品种的三浪都有放巨量的现象, 因为这是由两股多头力量汇合而成的。

升浪3: 行情上涨了很多, 40%的人都进场做了多单, 此时价格依然在上涨。剩下的人观望的观望, 休息的休息, 渐渐的, 在某段时间, 一些人经受不了单边上涨的利润吸引, 也入场做了多单, 于是就形成了五浪, 此时, 这个品种的固定操作者有 60%已经持有了多单, 剩下的 40%是套期保值人群和休眠人群, 缺乏了新的动能支持原有趋势, 于是行情进入了尾声。

如果大家想在升浪 4 的时候再去入场做多单，这时的命中率是极低的，因为上涨趋势已经没有了主动买盘的支持，此时进场的多单绝大部分会以止损告终。而恰恰波浪理论把主要趋势划分为 3 个主升浪，大家看看，这不正是与上文我所竭力解说的部分不谋而合么？只不过艾略特本人把波浪理论产生的原因隐藏了起来，只留给了后人一个大概而看似精密的框架。其实一个理论，没有了产生原因和适用范围的解释，使用起来效率会大打折扣。不过现在我想大家在看过上文的解说后，对波浪理论的了解会更加深入了一些吧。对，没错！波浪理论就是告诉大家，在一个主级趋势中，行情总是会以三个推动浪的方式延续，也就是说，大家想要加仓，只能顺势加仓三次，因为如上文所说的原因，一波趋势中加仓超过四次的部分必然会得到极低的命中率和负的风报比。其实无论趋势怎样进行，波浪理论总是会给出你一个适用于任何大众投资市场的趋势运行框架，而这个框架可以精确的告诉我们市场目前正运行在什么阶段，会以怎样的可能性继续发展。现在让我们来看一下图形。

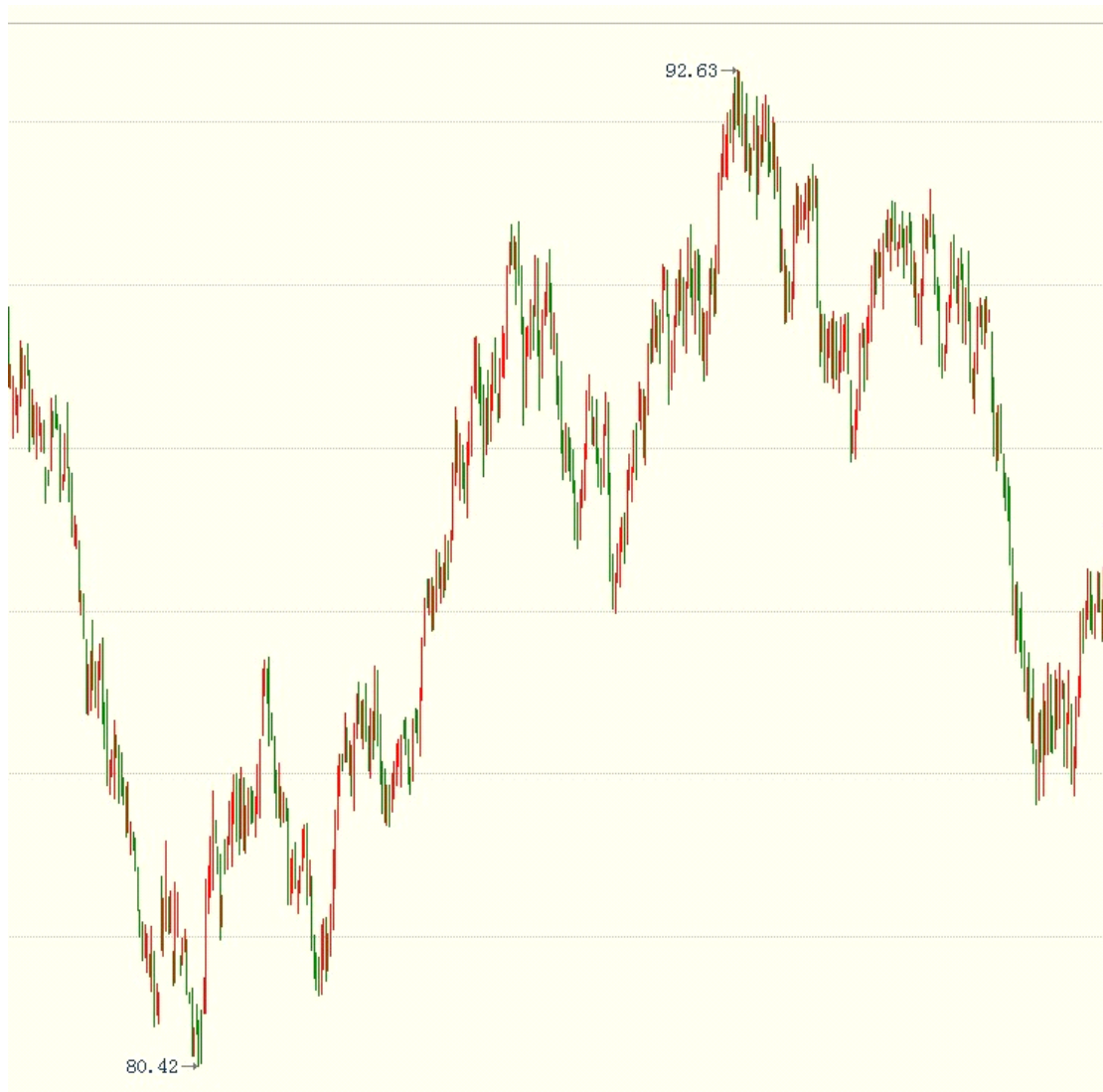


这是上证 2005 年 10 月至 2007 年 12 月的月线图形，可以直观的分辩出上涨阶段的三个升浪，且 2 浪成交量最大，3 浪成交量稀少。



这是一张螺纹 1002 合约 2009 年 10 月 27 日至 28 日的 15 分钟图形，趋势在下跌，我们依然可以分辨出下跌趋势中的三个主跌浪，同样是 2 浪成交量最大。

但这时问题就来了，以上两张图片可以清晰的分辨出浪形。但是如果是模糊或毛刺过多的图形，要怎样划分浪型才好呢？



这是美元指数 2005 年初到 2005 年年末的日线走势图。

我想使用过波浪理论的人一定对这种凌乱的走势很头疼吧。好，那下面，就让我为大家讲解一下我所发现的波浪理论的“另类”使用方法吧。

第一种方法：均线断浪型。

就拿上图来说，这种图形是无法轻易数清的，就算是数清，我想每个人数出来的结果都是不一样的。但是我却发现，在这种凌乱的图形中，使用均线来判断浪型倒是一个不错的办法。我们把看盘软件的均线默认公式调节一下，使之默认的多条均线变为一条均线，这样即可清楚的数清这张美元指数的浪形。拿博易大师来说，默认的均线公式为：

MA_P1_:MA(CLOSE, P1);

MA_P2_:MA(CLOSE, P2);

MA_P3_:MA(CLOSE, P3);

MA_P4_:MA(CLOSE, P4);

MA_P5_:MA(CLOSE, P5);

实际输出图形为这样。

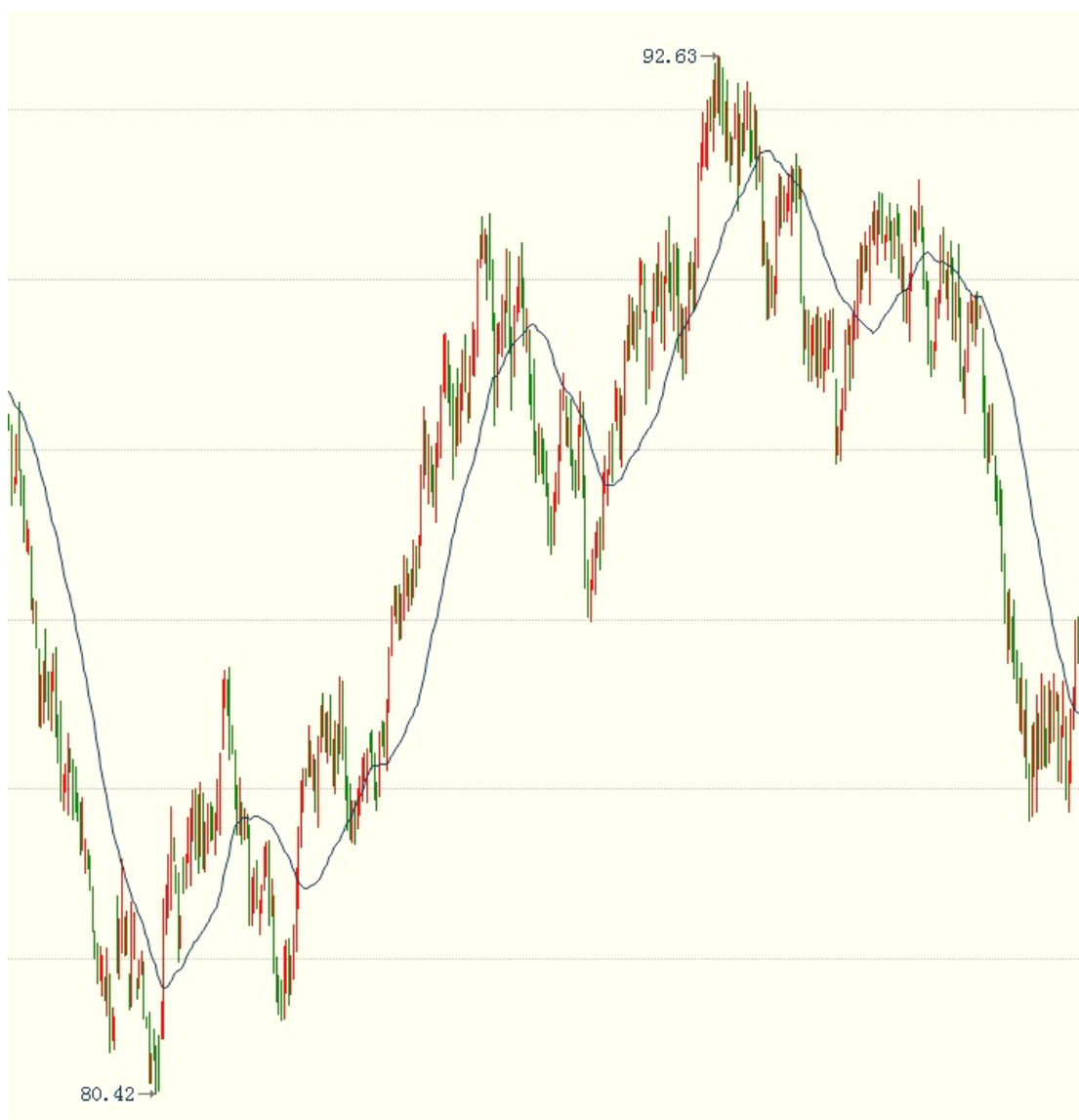


这图看起来很凌乱很费力。我们现在所要做的就是把上述的公式组从第二行开始删除到末尾，只留下：

MA_P1:=MA(CLOSE,P1);

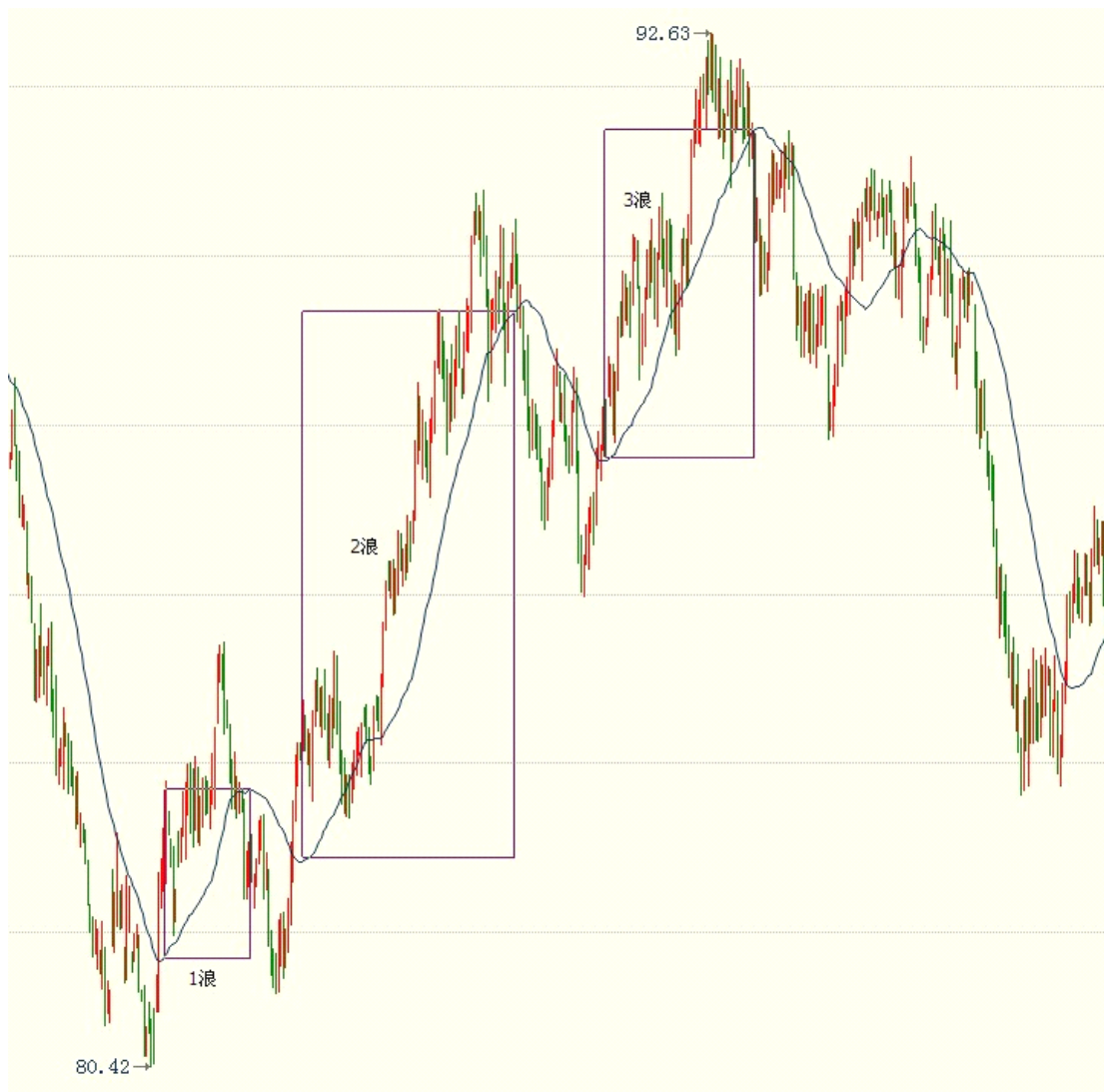
这一行即可。（文华财经操作方法类似）

那那现在图形变成了这样



这样看起来就比较清晰了吧？

从这幅图里我们可以很方便的从这些凌乱的 K 线走势中找出三个上涨浪来。



这样我们就可以很直观的看到浪型了。

在这个例子中，我使用的是参数为 30 的均线。当然，这个均线的参数大家可以自己调节，不过有一个原则就是，参数的设置不需要太灵敏也不需要太延迟，只要能清清楚楚的表达出当前浪型即可。

按照这种均线数浪法来数浪，我们现在可以就练习着数一下目前上证指数的浪，如图所示。



目前上证指数正运行在 3 浪中途，未来还有很大上涨空间。

第二种方法：时间断转点

大家都知道波浪理论中浪的回调位置与斐波那契系数有关，一般来说一波上涨浪的回调往往在这波浪的价格区间乘以 0.382、0.5、0.618 的位置上结束。基于这个原理，有很多人在这些黄金分割的位置入市抓转点，以得到最优良的风报比。



这是价格的黄金分割，这张图是 2008 年 7 月左右的美国原油周线图，大家可以看到，价格正是在不偏不倚的回撤到 50% 的黄金分割位置后，开始了一波疯狂的上涨。

其实在市场中还有一个使用黄金分割比率的方法，可能很多人都忽略了它，但是它确实是非常具有参考价值的，这个方法就是，时间的黄金分割。只不过时间黄金分割的比率比价位黄金分割比率多出来一个比率“1”，变成了 0.382、0.5、0.618、1，后加上的这个“1”实际上就与江恩常说的时间比率 1:1 不谋而合了，且价位在比率“1”的这个位置出现转折的机率非常大！其实大家想一下，既然价格有以黄金分割比率为转点的特性，那时间也一定会有这个特性！因为市场中始终有两种最本质的波动存在，那就是价格与时间，很多人只关注了价格，却忽略了时间！现在，让我们把时间这个因素也放入我们的技术分析库宝库中吧。请看图。



这张图有三个点，分别是点1、点2、点3，这三个点正好构成了两个波段，上涨波段为点1—点2，下跌波段为点2—点3。我们现在来数一下K线数量，从点1数到点2（点1也算一根K线），K线数为9根。再从点2数到点3，K线数为3根。至此，大家是不是发现了什么规律？没错，这确实是个规律，而且是一个放之四海皆准的规律，那就是。上涨波段K线数 $\times 0.618$ = 下跌波段K线数！这难道是巧合么？让我们再来看一张图。



这图我想大家都很熟悉，这是上证 2007 年 10 月份左右见顶的时候。大家来数一下时间浪，点 1---点 2 为 7 根 K 线，点 2---点 3 也为 7 根 K 线，行情正好在这里转折，之后上证指数便形成了一波为期一年的大熊市。

这里补充一下，按照以上方法计算得出的结果是可以四舍五入的，这一点点不可避免的数字误差并不会对我们的操作产生任何影响。

第三种方法：时间断目标

上文说到了用时间黄金分割比率来判断转点的方法。其实深入研究一下，时间黄金分割不但可以判断转点，还可以用来判断未来目标点位的到达时间，也可以说成是目标时间位。这个技术的使用方法也比较简单，上文我们是使用主浪波段的 K 线数乘以 0.382、0.5、0.618、1 这四个黄金分割比率来判断转点，所以这个转点出现的 K 线数永远都是小于主浪波段的 K 线数，我把这种向内计算且数值小于主波段数值的计算方法命名为：向内计算。我在这一节主要向大家讲解的用时间黄金分割比率判断目标时间点的技术，我则把他命名为：向外计算。这个技术的核心是我们需要把主浪波段乘以 1、1.382、1.5、1.618、2 这五个数字以便得到未来目标位出现的时间。当然，这个主浪波段可以是 1 浪，也可以是 2 浪，只要是用来参考

计算的波段也就是这个乘式的乘数,我们都可以把它作为主浪波段。向外计算的具体方法是,把主浪波段分别乘以 1、1.382、1.5、1.618、2 得到五个结果,把这五个结果分别加在回调浪的浪底或浪顶,就会得出五个会出现顶部或底部的时间目标,当然,如果大家需要,甚至还可以把黄金分割比率继续向外延伸,如 2.382、2.5、2.618、3、3.382 等等,不过一般来说,计算到“2”这个黄金比率已经足够使用了。这里还有一个小技巧就是与上一节的黄金分割向内计算技术一样,时间目标位出现在“1”、“2”这种整数位的机率非常大。下面请看图。



此图与上图为同一张。点1到点2为7根K线。我们把它乘以1、2,结果为7和14。从点3开始数7根K线和14根K线,我们便得到了如图所示的点4与点5,很明显的,这是两个转点。有的时候一个波段力度很大,往往会直接击穿 1.382、1.5、1.618 这三个黄金分割比率。尽管如此,但请大家一定要记住,行情依然会有 70%的几率在整数位发生停滞或转折!这里再上一张图,请看。



这是沪铜 1003 合约从 2001 年末到 2006 年中旬的月线图。点 1 到点 2 为 25 根 K 线，我们把它乘以 1，之后从点 3 开始计数 25 根 K 线，于是时间目标位出现在了 2006 年 5 月份，这时大家注意看，月 K 线出现了一根非常巨大的上影线，预示着沪铜为期 5 年的牛市从此结束。

使用时间的黄金分割技术，无论是日线操作还是日内操作，都具有极大的参考价值。它可以提供给操作者精确的行情反转时间以便参考。

如果大家在看过这篇文章后对波浪理论有了新的补充和心得，请不要忘记告诉我哦。